

ส่วนที่ ๓

ยุทธศาสตร์องค์กรปกครองส่วนท้องถิ่น

๑. ความสัมพันธ์ระหว่างแผนพัฒนาระดับมหภาค

๑.๑ แผนยุทธศาสตร์ชาติ ๒๐ ปี

ยุทธศาสตร์ชาติ ๒๐ ปี (พ.ศ.๒๕๖๐-๒๕๗๙) เป็นแผนแม่บทหลักของการพัฒนาประเทศและเป้าหมายการพัฒนาที่ยั่งยืน รวมทั้งการปรับโครงสร้างประเทศไทยไปสู่ประเทศไทย ๔.๐ ตลอดจนประเด็นการปฏิรูปประเทศ นอกจากนี้ยังได้ให้ความสำคัญกับการมีส่วนร่วมของภาคีการพัฒนาทุกภาคส่วนทั้งในระดับกลุ่มอาชีพ ระดับภาค และระดับประเทศในทุกขั้นตอนของแผน อย่างกว้างขวางและต่อเนื่องเพื่อร่วมกันกำหนดวิสัยทัศน์และทิศทางการพัฒนาประเทศ รวมทั้งร่วมจัดทำรายละเอียดยุทธศาสตร์ของแผน เพื่อมุ่งสู่ “ความมั่นคง มั่งคั่ง และยั่งยืน” การพัฒนาประเทศให้คนในสังคมอยู่ร่วมกันอย่างสงบสุข เศรษฐกิจเจริญเติบโตอย่างมีคุณภาพและยั่งยืน ภายใต้กระแสการเปลี่ยนแปลงทั้งภายในและภายนอกประเทศที่ปรับเปลี่ยนเร็ว คาดการณ์ได้ยากและซับซ้อนมากยิ่งขึ้น โดยเร่งสร้างภูมิคุ้มกันเพื่อป้องกันปัจจัยเสี่ยง และเสริมรากฐานประเทศด้านต่างๆให้เข้มแข็งควบคู่ไปกับการพัฒนาคนและสังคมไทยให้มีคุณภาพ มีโอกาสเข้าถึงทรัพยากรและได้รับประโยชน์จากการพัฒนาเศรษฐกิจและสังคมอย่างเป็นธรรม รวมทั้งสร้างโอกาสทางเศรษฐกิจด้วยฐานความรู้ และความคิดสร้างสรรค์บนพื้นฐานการผลิตและการบริโภคที่เป็นมิตรต่อสิ่งแวดล้อม โดยมีการกำหนดวิสัยทัศน์ประเทศ ดังนี้

วิสัยทัศน์ : “ประเทศมีความมั่นคง มั่งคั่ง ยั่งยืน เป็นประเทศพัฒนาแล้วด้วยการพัฒนาตามปรัชญาของเศรษฐกิจพอเพียง”

ความมั่นคงคือการมีความมั่นคงปลอดภัยในทุกมิติ ประเทศมีความมั่นคงในเอกราชและอธิปไตย มีสถาบันชาติ ศาสนา พระมหากษัตริย์ที่เข้มแข็งเป็นศูนย์ที่ยึดเหนี่ยวจิตใจของประชาชน มีระบบการเมืองที่มั่นคงเป็นกลไกที่นำไปสู่การบริหารประเทศที่ต่อเนื่องและโปร่งใสตามหลักธรรมาภิบาล สังคมมีความปรองดองและสามัคคีสามารถผนึกกำลังเพื่อพัฒนาประเทศ ชุมชนมีความเข้มแข็ง ครอบครัวมีความอบอุ่น ประชาชนมีความมั่นคงในชีวิตและความปลอดภัยในทรัพย์สิน และฐานทรัพยากรและสิ่งแวดล้อมมีความมั่นคงของอาหาร พลังงานและน้ำ

ความมั่งคั่งคือ ประเทศไทยมีการขยายตัวของเศรษฐกิจอย่างต่อเนื่อง เศรษฐกิจมีความสามารถในการแข่งขันสูง ความสมบูรณ์ในทุนที่สามารถสร้างการพัฒนาอย่างต่อเนื่อง

ความยั่งยืน คือ การพัฒนาที่สามารถสร้างความเจริญ รายได้และคุณภาพชีวิตของประชาชนให้เพิ่มขึ้นอย่างต่อเนื่อง การผลิตและการบริโภคเป็นมิตรกับสิ่งแวดล้อมและสอดคล้องกับกฎระเบียบของประชาคมโลกซึ่งเป็นที่ยอมรับร่วมกัน มุ่งประโยชน์ส่วนรวมอย่างยั่งยืนและประชาชนทุกภาคส่วนในสังคมยึดถือและปฏิบัติตามปรัชญาของเศรษฐกิจพอเพียง

ในการที่จะบรรลุวิสัยทัศน์และทำให้ประเทศไทยพัฒนาไปสู่อนาคตที่พึงประสงค์นั้นจำเป็นต้องมีการวางแผนและกำหนดยุทธศาสตร์การพัฒนาในระยะยาวและกำหนดแนวทางการพัฒนาของทุกภาคส่วนให้ขับเคลื่อนไปในทิศทางเดียวกันดังนั้นจึงจำเป็นต้องกำหนดยุทธศาสตร์ชาติในระยะยาวเพื่อถ่ายทอดแนวทางการพัฒนาสู่การปฏิบัติในแต่ละช่วงเวลาอย่างต่อเนื่องและมีการบูรณาการและสร้างความเข้าใจถึงอนาคตของประเทศไทยร่วมกัน และเกิดการรวมพลังของทุกภาคส่วนในสังคมทั้งประชาชนเอกชนประชาสังคมในการขับเคลื่อนการพัฒนาเพื่อการสร้างและรักษาไว้ซึ่งผลประโยชน์แห่งชาติและบรรลุวิสัยทัศน์ “ประเทศไทยมีความมั่นคงมั่งคั่งยั่งยืนเป็นประเทศพัฒนาแล้วด้วยการพัฒนาตามหลักปรัชญาของเศรษฐกิจพอเพียง” หรือคติพจน์ประจำชาติ “มั่นคงมั่งคั่งยั่งยืน” เพื่อให้ประเทศมีขีดความสามารถในการแข่งขันมีรายได้สูงอยู่ในกลุ่มประเทศพัฒนาแล้วคนไทยมีความสุขอยู่ดีกินดีสังคมมีความมั่นคงเสมอภาคและเป็นธรรมซึ่งยุทธศาสตร์ชาติที่จะใช้เป็นกรอบแนวทางการพัฒนาในระยะ ๒๐ ปีต่อจากนี้ไปจะประกอบด้วยยุทธศาสตร์ได้แก่

๑. ยุทธศาสตร์ด้านความมั่นคง

(๑) การเสริมสร้างความมั่นคงของสถาบันหลักและการปกครองระบอบประชาธิปไตยอันมีพระมหากษัตริย์ทรงเป็นประมุข

(๒) การปฏิรูปกลไกการบริหารประเทศและพัฒนาความมั่นคงทางการเมืองจัดคอร์รัปชันสร้างความเชื่อมั่นในกระบวนการยุติธรรม

(๓) การรักษาความมั่นคงภายในและความสงบเรียบร้อยภายในตลอดจนการบริหารจัดการความมั่นคงชายแดนและชายฝั่งทะเล

(๔) การพัฒนาระบบกลไกมาตรการและความร่วมมือระหว่างประเทศทุกระดับและรักษาคุณภาพความสัมพันธ์กับประเทศมหาอำนาจเพื่อป้องกันและแก้ไขปัญหาความมั่นคงรูปแบบใหม่

(๕) การพัฒนาเสริมสร้างศักยภาพการผนึกกำลังป้องกันประเทศการรักษาความสงบเรียบร้อยภายในประเทศสร้างความร่วมมือกับประเทศเพื่อนบ้านและมิตรประเทศ

(๖) การพัฒนาระบบการเตรียมพร้อมแห่งชาติและระบบบริหารจัดการภัยพิบัติรักษาความมั่นคงของฐานทรัพยากรธรรมชาติ สิ่งแวดล้อม

(๗) การปรับกระบวนการทำงานของกลไกที่เกี่ยวข้องจากแนวคิดสู่แนวระนาบมากขึ้น

๒. ยุทธศาสตร์ด้านการสร้างความสามารถในการแข่งขัน

(๑) การพัฒนาสมรรถนะทางเศรษฐกิจการส่งเสริมการค้าและการลงทุนที่อยู่บนการแข่งขันที่เป็นธรรมและรับผิดชอบต่อสังคมตลอดจนการพัฒนาประเทศสู่ความเป็นชาติการค้าเพื่อให้ได้ประโยชน์จากห่วงโซ่มูลค่าในภูมิภาคและเป็นการยกระดับไปสู่ส่วนบนของห่วงโซ่มูลค่ามากขึ้น

(๒) การพัฒนาภาคการผลิตและบริการบนฐานของการพัฒนานวัตกรรมและมีความเป็นมิตรต่อสิ่งแวดล้อม

(๓) การพัฒนาผู้ประกอบการและเศรษฐกิจชุมชนพัฒนาทักษะผู้ประกอบการยกระดับผลิตภาพแรงงานและพัฒนาวิสาหกิจขนาดกลางและขนาดย่อม (SMEs) สู่สากลและพัฒนาวิสาหกิจชุมชนและสถาบันเกษตรกร

(๔) การพัฒนาพื้นที่เศรษฐกิจพิเศษและเมืองพัฒนาเขตเศรษฐกิจพิเศษชายแดนและพัฒนา ระบบเมืองศูนย์กลางความเจริญจัดระบบผังเมืองที่มีประสิทธิภาพและมีส่วนร่วมมีการจัดการสิ่งแวดล้อมเมือง และโครงสร้างพื้นฐานทางสังคมและเศรษฐกิจที่สอดคล้องกับศักยภาพ

(๕) การลงทุนพัฒนาโครงสร้างพื้นฐานในด้านการขนส่งด้านพลังงานระบบเทคโนโลยีสารสนเทศและการสื่อสารและการวิจัยและพัฒนา

(๖) การเชื่อมโยงกับภูมิภาคและเศรษฐกิจโลกสร้างความเป็นหุ้นส่วนการพัฒนา กับนานาชาติ ประเทศส่งเสริมความร่วมมือกับนานาชาติในการสร้างความมั่นคงด้านต่างๆ เพิ่มบทบาทของไทยในองค์กรระหว่างประเทศรวมถึงสร้างองค์ความรู้ด้านการต่างประเทศ

๓. ยุทธศาสตร์การพัฒนาและเสริมสร้างศักยภาพคน

(๑) การพัฒนาศักยภาพคนตลอดช่วงชีวิตให้สนับสนุนการเจริญเติบโตของประเทศ

(๒) การยกระดับคุณภาพการศึกษาและการเรียนรู้ให้มีคุณภาพเท่าเทียมและทั่วถึง

(๓) การปลูกฝังระเบียบวินัยคุณธรรมจริยธรรมค่านิยมที่พึงประสงค์

(๔) การสร้างเสริมให้คนมีสุขภาพที่ดี

(๕) การสร้างความอยู่ดีมีสุขของครอบครัวไทยเสริมสร้างบทบาทของสถาบันครอบครัวในการบ่มเพาะจิตใจให้เข้มแข็ง

๔. ยุทธศาสตร์ด้านการสร้างโอกาสความเสมอภาคและเท่าเทียมกันทางสังคม

(๑) การสร้างความมั่นคงและการลดความเหลื่อมล้ำทางด้านเศรษฐกิจและสังคม

(๒) การพัฒนาระบบบริการและระบบบริหารจัดการสุขภาพ

(๓) การสร้างสภาพแวดล้อมและนวัตกรรมที่เอื้อต่อการดำรงชีวิตในสังคมสูงวัย

(๔) การสร้างความเข้มแข็งของสถาบันทางสังคมทุนทางวัฒนธรรมและความเข้มแข็งของชุมชน

(๕) การพัฒนาการสื่อสารมวลชนให้เป็นกลไกในการสนับสนุนการพัฒนา

๕. ยุทธศาสตร์ด้านการสร้างการเติบโตบนคุณภาพชีวิตที่เป็นมิตรต่อสิ่งแวดล้อม

(๑) การจัดระบบอนุรักษ์ฟื้นฟูและป้องกันการทำลายทรัพยากรธรรมชาติ

(๒) การวางระบบบริหารจัดการน้ำให้มีประสิทธิภาพทั้ง๒๕ลุ่มน้ำเน้นการปรับระบบการบริหารจัดการอุทกภัยอย่างบูรณาการ

(๓) การพัฒนาและใช้พลังงานที่เป็นมิตรกับสิ่งแวดล้อม

(๔) การพัฒนาเมืองอุตสาหกรรมเชิงนิเวศและเมืองที่เป็นมิตรกับสิ่งแวดล้อม

(๕) การร่วมลดปัญหาโลกร้อนและปรับตัวให้พร้อมกับการเปลี่ยนแปลงสภาพภูมิอากาศ

(๖) การใช้เครื่องมือทางเศรษฐศาสตร์และนโยบายการคลังเพื่อสิ่งแวดล้อม

๖. ยุทธศาสตร์ด้านการปรับสมดุลและพัฒนาระบบ

(๑) การปรับปรุงโครงสร้างบทบาทภารกิจของหน่วยงานภาครัฐให้มีขนาดที่เหมาะสม

(๒) การวางระบบบริหารราชการแบบบูรณาการ

(๓) การพัฒนาระบบบริหารจัดการกำลังคนและพัฒนาบุคลากรภาครัฐ

(๔) การต่อต้านการทุจริตและประพฤติมิชอบ

(๕) การปรับปรุงกฎหมายและระเบียบต่างๆให้ทันสมัยเป็นธรรมและเป็นสากล

(๖) การพัฒนาระบบการให้บริการประชาชนของหน่วยงานภาครัฐ

(๗) การปรับปรุงการบริหารจัดการรายได้และรายจ่ายของภาครัฐ

๑.๒ แผนพัฒนาเศรษฐกิจและสังคมแห่งชาติ ฉบับที่ ๑๒

การพัฒนาประเทศในระยะของแผนพัฒนาฉบับที่๑๒จะมุ่งบรรลุเป้าหมายในระยะ๕ปีที่จะสามารถต่อยอดในระยะต่อไปเพื่อให้บรรลุเป้าหมายการพัฒนาระยะยาวตามยุทธศาสตร์ชาติ๒๐ปีโดยมีหลักการสำคัญของแผนพัฒนา ดังนี้

๑) ยึด “หลักปรัชญาของเศรษฐกิจพอเพียง” ต่อเนื่องมาตั้งแต่แผนพัฒนาฉบับที่๙เพื่อให้เกิดบูรณาการการพัฒนาในทุกมิติอย่างสมเหตุสมผลมีความพอประมาณและมีระบบภูมิคุ้มกันและการบริหารจัดการความเสี่ยงที่ดีซึ่งเป็นเงื่อนไขจำเป็นสำหรับการพัฒนาที่ยั่งยืนโดยมุ่งเน้นการพัฒนาคนให้มีความเป็นคนที่สมบูรณ์สังคมไทยเป็นสังคมคุณภาพสร้างโอกาสและมีที่ยืนให้กับทุกคนในสังคมได้ดำเนินชีวิตที่ดีมีความสุขและอยู่ร่วมกันอย่างสมานฉันท์ในขณะที่ระบบเศรษฐกิจของประเทศก็เจริญเติบโตอย่างต่อเนื่องมีคุณภาพและ

มีเสถียรภาพการกระจายความมั่งคั่งอย่างทั่วถึงและเป็นธรรมเป็นการเติบโตที่เป็นมิตรกับสิ่งแวดล้อมรักษาความหลากหลายทางชีวภาพชุมชนวิถีชีวิตค่านิยมประเพณีและวัฒนธรรม

๒) ยึด “คนเป็นศูนย์กลางการพัฒนา” มุ่งสร้างคุณภาพชีวิตและสุขภาวะที่ดีสำหรับคนไทยพัฒนาคนให้มีความเป็นคนที่สมบูรณ์มีวินัยใฝ่รู้มีความรู้มีทักษะมีความคิดสร้างสรรค์มีทัศนคติที่รับผิดชอบต่อสังคมมีจริยธรรมและคุณธรรมพัฒนาคนทุกช่วงวัยและเตรียมความพร้อมเข้าสู่สังคมผู้สูงอายุอย่างมีคุณภาพรวมถึงการสร้างคนให้ใช้ประโยชน์และอยู่กับสิ่งแวดล้อมอย่างเกื้อกูลอนุรักษ์ฟื้นฟูใช้ประโยชน์ทรัพยากรธรรมชาติและสิ่งแวดล้อมอย่างเหมาะสม

๓) ยึด “วิสัยทัศน์ภายใต้ยุทธศาสตร์ชาติ ๒๐ ปี” มาเป็นกรอบของวิสัยทัศน์ประเทศไทยในแผนพัฒนาฯ ฉบับที่ ๑๒ วิสัยทัศน์ “ประเทศไทยมีความมั่นคงมั่งคั่งยั่งยืนเป็นประเทศพัฒนาแล้วด้วยการพัฒนาตามหลักปรัชญาของเศรษฐกิจพอเพียง” หรือเป็นคติพจน์ประจำชาติว่า “มั่นคงมั่งคั่งยั่งยืน” โดยที่วิสัยทัศน์ดังกล่าวสนองต่อผลประโยชน์แห่งชาติได้แก่การมีเอกราชอธิปไตยและบูรณภาพแห่งเขตอำนาจรัฐ การดำรงอยู่อย่างมั่นคงยั่งยืนของสถาบันหลักของชาติ การดำรงอยู่อย่างมั่นคงของชาติและประชาชนจากภัยคุกคามทุกรูปแบบ การอยู่ร่วมกันในชาติอย่างสันติสุขเป็นปึกแผ่นมีความมั่นคงทางสังคมท่ามกลางพหุสังคมและการมีเกียรติและศักดิ์ศรีของความเป็นมนุษย์ ความเจริญเติบโตของชาติ ความเป็นธรรมและความอยู่ดีมีสุขของประชาชน ความยั่งยืนของฐานทรัพยากรธรรมชาติ สิ่งแวดล้อม ความมั่นคงทางพลังงาน อาหาร และน้ำ ความสามารถในการรักษาผลประโยชน์ของชาติภายใต้การเปลี่ยนแปลงของสภาวะแวดล้อมระหว่างประเทศ และการอยู่ร่วมกันอย่างสันติประสานสอดคล้องกันด้านความมั่นคงในประชาคมอาเซียนและประชาคมโลกอย่างมีเกียรติและศักดิ์ศรีประเทศไทยไม่เป็นภาระของโลกและสามารถเกื้อกูลประเทศที่มีศักยภาพทางเศรษฐกิจดีกว่า

๔) ยึด “เป้าหมายอนาคตประเทศไทย ๒๐๕๗” ที่เป็นเป้าหมายในยุทธศาสตร์ชาติ ๒๐ ปี มาเป็นกรอบในการกำหนดเป้าหมายที่จะบรรลุใน ๕ ปีแรก และเป้าหมายในระดับย่อยลงมาโดยที่เป้าหมายและตัวชี้วัดในด้านต่างๆ มีความสอดคล้องกับกรอบเป้าหมายที่ยั่งยืน (SDGs) ทั้งนี้ เป้าหมายประเทศไทยใน ๒๐๕๗ ซึ่งเป็นยอมรับร่วมกันนั้นพิจารณาจากทั้งประเด็นหลักและลักษณะของการพัฒนา ลักษณะฐานการผลิตและบริการสำคัญของประเทศ ลักษณะของคนไทยและสังคมไทยที่พึงปรารถนา และกลุ่มเป้าหมายในสังคมไทย โดยกำหนดไว้ดังนี้ “เศรษฐกิจและสังคมไทยมีการพัฒนาอย่างมั่นคงและยั่งยืนบนฐานการพัฒนาที่ยั่งยืน สังคมไทยเป็นสังคมที่เป็นธรรม มีความเหลื่อมล้ำน้อย คนไทยเป็นมนุษย์ที่สมบูรณ์ เป็นพลเมืองที่มีวินัย ตื่นรู้ และเรียนรู้ได้ด้วยตนเอง ตลอดชีวิต มีความรู้ มีทักษะ และทัศนคติที่เป็นค่านิยมที่ดี มีสุขภาพร่างกายและจิตใจที่สมบูรณ์ มีความเจริญเติบโตทางจิตวิญญาณ มีจิตสาธารณะ และทำประโยชน์ต่อส่วนรวม มีความเป็นพลเมืองไทย พลเมืองอาเซียน และพลเมืองโลก ประเทศไทยมีบทบาทที่สำคัญในเวทีนานาชาติ ระบบเศรษฐกิจตั้งอยู่บนฐานของการใช้นวัตกรรมนำดิจิทัลสามารถแข่งขันในการผลิตได้ และค้าขายเป็น มีความเป็นสังคมประกอบ การมีฐานการผลิตและบริการที่มีคุณภาพและรูปแบบที่โดดเด่นเป็นที่ต้องการในตลาดโลก เป็นฐานการผลิตและบริการที่สำคัญ เช่น การให้บริการคุณภาพทั้งด้านการเงินระบบโลจิสติกส์ บริการด้านสุขภาพ และท่องเที่ยวคุณภาพเป็นครัวโลกของอาหารคุณภาพและปลอดภัย เป็นฐานอุตสาหกรรมและบริการอัจฉริยะที่เป็นอุตสาหกรรมแห่งอนาคตที่ใช้นวัตกรรม มนุษย์ทักษะสูง และเทคโนโลยีอัจฉริยะ มาต่อยอดฐานการผลิตและบริการที่มี

ศักยภาพในปัจจุบันและพัฒนาฐานการผลิตและบริการใหม่ๆ เพื่อนำประเทศไทยไปสู่การมีระบบเศรษฐกิจ สังคมและประชาชนที่มีความเป็นอัจฉริยะ”

๕) ยึด “หลักการเจริญเติบโตทางเศรษฐกิจที่ลดความเหลื่อมล้ำและขับเคลื่อนการเจริญเติบโตจากการ เพิ่มผลิตภาพการผลิตบนฐานของการใช้ภูมิปัญญาและนวัตกรรม” แผนพัฒนาฯ ฉบับที่ ๑๒ มุ่งเน้นการสร้าง ความเจริญเติบโตทางเศรษฐกิจที่มีความครอบคลุมทั่วถึงเพื่อเพิ่มขยายฐานกลุ่มประชากรชั้นกลางให้กว้างขึ้น โดยกำหนดเป้าหมายในการเพิ่มโอกาสทางเศรษฐกิจโอกาสทางสังคมและรายได้ของกลุ่มประชากรรายได้ต่ำสุด ร้อยละ ๔๐ ให้สูงขึ้นนอกจากนี้การเพิ่มผลิตภาพการผลิตบนฐานของการใช้ภูมิปัญญาและพัฒนานวัตกรรม นับเป็นหัวใจสำคัญในการขับเคลื่อนการพัฒนาในระยะต่อไปสำหรับทุกภาคส่วนในสังคมไทยโดยที่เส้นทางการ พัฒนาที่มุ่งสู่การเป็นประเทศที่พัฒนาแล้วนั้นกำหนดเป้าหมายทั้งในด้านรายได้ความเป็นธรรมการลดความ เหลื่อมล้ำและขยายฐานคนชั้นกลางการสร้างสังคมที่มีคุณภาพและมีธรรมาภิบาลและความเป็นมิตรต่อ สิ่งแวดล้อม

๖) ยึด “หลักการนำไปสู่การปฏิบัติให้เกิดผลสัมฤทธิ์อย่างจริงจังใน ๕ ปีที่ต่อยอดไปสู่ผลสัมฤทธิ์ที่เป็น เป้าหมายระยะยาว” จากการศึกษาที่เป็นกลไกเชื่อมต่อในลำดับแรกที่จะกำกับและส่งต่อแนวทางการ พัฒนาและเป้าหมายในยุทธศาสตร์ชาติ ๒๐ ปีให้เกิดการปฏิบัติในทุกระดับและในแต่ละด้านอย่างสอดคล้องกัน แผนพัฒนาฯ ฉบับที่ ๑๒ จึงให้ความสำคัญกับการใช้กลไกประชารัฐที่เป็นการรวมพลังขับเคลื่อนจากทั้งภาครัฐ เอกชนและประชาชนและการกำหนดประเด็นบูรณาการของการพัฒนาที่มีลำดับความสำคัญสูงและได้กำหนด ในระดับแผนงาน/โครงการสำคัญที่จะตอบสนองต่อเป้าหมายการพัฒนาได้อย่างแท้จริงรวมทั้งการกำหนด เป้าหมายและตัวชี้วัดที่มีความครอบคลุมหลากหลายมิติมากกว่าในแผนพัฒนาฯ ฉบับที่ผ่านมาในการกำหนด เป้าหมายได้คำนึงถึงความสอดคล้องกับเป้าหมายระยะยาวของยุทธศาสตร์ชาติและการเป็นกรอบกำกับ เป้าหมายและตัวชี้วัดในระดับย่อยลงมาที่จะต้องถูกส่งต่อและกำกับให้สามารถดำเนินการให้เกิดขึ้นอย่างมี ผลสัมฤทธิ์ภายใต้กรอบการจัดสรรงบประมาณการติดตามและประเมินผลการใช้จ่ายเงินงบประมาณแผ่นดิน และการติดตามประเมินผลการปฏิบัติราชการรวมทั้งการพัฒนาระบบราชการที่สอดคล้องเป็นสาระเดียวกัน หรือเสริมหนุนซึ่งกันและกันแผนพัฒนาฯ ฉบับที่ ๑๒ จึงกำหนดประเด็นบูรณาการเพื่อการพัฒนาเพื่อเป็น แนวทางสำคัญประกอบการจัดสรรงบประมาณแผ่นดินรวบรวมและกำหนดแผนงาน/โครงการสำคัญในระดับ ปฏิบัติและกำหนดจุดเน้นในการพัฒนาเชิงพื้นที่ในระดับสาขาการผลิตและบริการและจังหวัดที่เป็นจุด ยุทธศาสตร์สำคัญในด้านต่างๆ

เป้าหมายการพัฒนาแผนพัฒนาฯ ฉบับที่ ๑๒ กำหนดเป้าหมายในด้านต่างๆ ในช่วงเวลา ๕ ปี โดยคำนึงถึงการ ดำเนินการต่อยอดต่อไปแผนพัฒนาฯ ฉบับที่ ๑๓ ๑๔ และ ๑๕ เพื่อให้เกิดผลสัมฤทธิ์ตามเป้าหมายยุทธศาสตร์ชาติ ๒๐ ปีและในขณะเดียวกันแผนพัฒนาฯ ฉบับนี้จัดทำเป้าหมายและตัวชี้วัดในรายละเอียดมากกว่าในแผนพัฒนาฯ ฉบับที่ผ่านมาเพื่อให้กำกับและเชื่อมโยงกับการกำหนดเป้าหมายในแผนระดับรองและแผนปฏิบัติการต่างๆ ได้ ชัดเจนขึ้นโดยการจัดสรรงบประมาณและแผนปฏิบัติการต่างๆ ต้องแสดงให้เห็นถึงการเชื่อมโยงจากเป้าหมายที่เป็นผลสัมฤทธิ์ผลลัพธ์หลักๆ กับผลผลิตในระดับแผนงานและโครงการได้โดยเฉพาะอย่างยิ่งในแต่ละกลุ่มบูรณา การของการจัดสรรงบประมาณรวมถึงความเชื่อมโยงถึงตัวชี้วัดผลการดำเนินงานของภาครัฐทั้งนี้แผนพัฒนาฯ ฉบับที่ ๑๒ ได้ตั้งเป้าหมายในมิติหลักๆ ประกอบด้วย

(๑) คนไทยที่มีคุณลักษณะเป็นคนไทยที่สมบูรณ์มีวินัยมีทัศนคติและพฤติกรรมตามบรรทัดฐานที่ดีของสังคมมีความเป็นพลเมืองตื่นรู้มีความสามารถในการปรับตัวได้อย่างรู้เท่าทันสถานการณ์มีความรับผิดชอบและทำประโยชน์ต่อส่วนร่วมมีสุขภาพกายและใจที่ดีมีความเจริญงอกงามทางจิตวิญญาณมีวิถีชีวิตที่พอเพียงมีความเป็นไทย

(๒) การลดความเหลื่อมล้ำทางด้านรายได้และความยากจนการเข้าถึงบริการทางสังคมที่มีคุณภาพอย่างทั่วถึงกลุ่มที่มีรายได้ต่ำสุดร้อยละ ๔๐ มีรายได้เพิ่มขึ้นอย่างน้อยร้อยละ ๑๕

(๓) ระบบเศรษฐกิจมีความเข้มแข็งและแข่งขันได้โครงสร้างเศรษฐกิจปรับสู่เศรษฐกิจฐานบริการและดิจิทัลมีผู้ประกอบการรุ่นใหม่และเป็นสังคมผู้ประกอบการและมีผู้ประกอบการขนาดกลางและขนาดเล็กที่เข้มแข็งสามารถใช้นวัตกรรมและเทคโนโลยีดิจิทัลในการสร้างสรรค์คุณค่าสินค้าและบริการรวมทั้งมีระบบการผลิตและให้บริการจากฐานรายได้เดิมที่มีมูลค่าเพิ่มสูงขึ้นและเศรษฐกิจไทยมีเสถียรภาพและมีอัตราการขยายตัวเฉลี่ยร้อยละ ๕ ต่อปีเพื่อให้บรรลุเป้าหมายการเป็นประเทศที่มีรายได้สูงภายในปี ๒๕๗๙

(๔) ทูทางธรรมชาติและคุณภาพสิ่งแวดล้อมสามารถสนับสนุนการเติบโตที่เป็นมิตรกับสิ่งแวดล้อมมีความมั่นคงอาหารพลังงานและน้ำโดยเพิ่มพื้นที่ป่าไม้ให้ได้ร้อยละ ๔๐ ของพื้นที่ประเทศเพื่อรักษาความสมดุลของระบบนิเวศลดการปล่อยก๊าซเรือนกระจกในภาคพลังงานและขนส่งไม่น้อยกว่าร้อยละ ๗ ภายในปี ๒๕๖๓ เทียบกับการปล่อยในกรณีปกติมีปริมาณหรือสัดส่วนของขยะมูลฝอยที่ได้รับการจัดการอย่างถูกหลักสุขาภิบาลเพิ่มขึ้นและรักษาคุณภาพน้ำและคุณภาพอากาศในพื้นที่วิกฤตอยู่ในเกณฑ์มาตรฐาน

(๕) มีความมั่นคงในเอกราชและอธิปไตยสังคมปลอดภัยสามัคคีสร้างภาพลักษณ์ดีและเพิ่มความเชื่อมั่นของนานาชาติต่อประเทศไทยความขัดแย้งทางอุดมการณ์และความคิดในสังคมลดลงปัญหาอาชญากรรมลดลงประเทศไทยมีส่วนร่วมในการกำหนดบรรทัดฐานระหว่างประเทศเป็นต้นและ

(๖) มีระบบบริหารจัดการภาครัฐที่มีประสิทธิภาพทันสมัยโปร่งใสตรวจสอบได้กระจายอำนาจและมีส่วนร่วมจากประชาชนบทบาทภาครัฐในการให้บริการซึ่งภาคเอกชนดำเนินการแทนได้ดีกว่าลดลงเพิ่มการใช้ระบบดิจิทัลในการให้บริการปัญหาคอร์รัปชันลดลงและการบริหารจัดการขององค์กรปกครองส่วนท้องถิ่นมีอิสระขึ้นเป้าหมายทั้ง ๖ กลุ่มหลักภายใต้แผนพัฒนาฉบับที่ ๑๒ สะท้อนถึงเป้าหมายการขับเคลื่อนการพัฒนาตามวาระการพัฒนายั่งยืน (Sustainable Development Goals: SDGs) และเป้าหมายในระยะยาวภายใต้ยุทธศาสตร์ชาติที่ต้องบรรลุภายในระยะเวลา ๒๐ ปี

สำหรับยุทธศาสตร์และแนวทางการพัฒนาในแผนพัฒนาเศรษฐกิจและสังคมฉบับที่ ๑๒ ถูกกำหนดจากยุทธศาสตร์ทั้ง ๖ ด้านภายใต้ยุทธศาสตร์ชาติ ๒๐ ปี และกำหนดเป็นแนวทางในรายละเอียดที่แสดงให้เห็นถึงความสอดคล้องและการตอบสนองต่อเป้าหมายที่ต้องบรรลุในระยะ ๕ ปีที่จะเป็นการวางพื้นฐานที่สามารถสานต่อการพัฒนาในประเด็นสำคัญของประเทศในระยะต่อไปที่สนับสนุนเป้าหมายการพัฒนาให้เกิดความมั่นคง มั่งคั่ง และยั่งยืนโดยใช้หลักของปรัชญาของเศรษฐกิจพอเพียงนำทางทั้งนี้ภายใต้ยุทธศาสตร์ทั้ง ๑๐ ในแผนพัฒนาฉบับที่ ๑๒ ได้กำหนดแนวทางการพัฒนาครอบคลุมรายละเอียดที่ตอบสนองต่อจุดเน้นประเด็นหลักของการพัฒนาในระยะ ๕ ปี และมุ่งต่อยอดผลสัมฤทธิ์ในแผนพัฒนาฉบับต่อไป โดยจะต้องต่อยอดให้เกิดความต่อเนื่องของการขับเคลื่อนการพัฒนาปัจจัยพื้นฐานและการแก้ปัญหาสำคัญที่เป็นรากเหง้าของปัญหาต่างๆ และประเด็นปฏิรูป

ประเทศให้ลู่ทางรวมทั้งประเด็นร่วมที่มีความเชื่อมโยงกับหลากหลายประเด็นการพัฒนาที่จะนำไปสู่การพัฒนาที่ยั่งยืนต่อเนื่องกันไปตลอด๒๐ปี

ยุทธศาสตร์ที่กำหนดในแผนพัฒนาฉบับที่๑๒มีจำนวน๑๐ยุทธศาสตร์ซึ่งมีรายละเอียดมากกว่าในยุทธศาสตร์ชาติ๒๐ปีทั้งนี้ส่วนหนึ่งเป็นเพราะภายใต้สถานการณ์ที่มีการเปลี่ยนแปลงอย่างต่อเนื่องนั้นเป็นการยากในการที่จะกำหนดยุทธศาสตร์และแนวทางการพัฒนาในรายละเอียดที่ชัดเจนในแผนพัฒนาระยะยาวเช่นยุทธศาสตร์ชาติได้ยุทธศาสตร์และแนวทางการพัฒนาจำเป็นต้องมีการกำหนดและปรับปรุงให้สอดคล้องกับเงื่อนไขและปัจจัยแวดล้อมในช่วงเวลานั้นๆจึงจะสามารถนำไปปฏิบัติได้อย่างมีประสิทธิภาพด้วยเหตุดังกล่าวยุทธศาสตร์ชาติจึงเป็นการกำหนดกรอบที่เป็นประเด็นหลักของการพัฒนาประเทศที่ครอบคลุมมิติต่างๆซึ่งสะท้อนทั้งในเรื่องการพัฒนากิจการการผลิตและบริการการพัฒนาคุณภาพชีวิตและการพัฒนาในเรื่องกลไกและกฎระเบียบรวมทั้งการพัฒนาทุนมนุษย์ภายใต้การกำหนดและการยึดหลักการสำคัญของการพัฒนาดังนั้นยุทธศาสตร์การพัฒนาในแผนพัฒนาฉบับที่๑๒จึงประกอบด้วยยุทธศาสตร์ชาติทั้ง๖ยุทธศาสตร์ได้แก่

- (๑) ยุทธศาสตร์การเสริมสร้างและพัฒนาศักยภาพทุนมนุษย์
- (๒) ยุทธศาสตร์การสร้างความเป็นธรรมลดและความเหลื่อมล้ำในสังคม
- (๓) ยุทธศาสตร์การสร้างความเข้มแข็งทางเศรษฐกิจและแข่งขันได้อย่างยั่งยืน
- (๔) ยุทธศาสตร์การเติบโตที่เป็นมิตรกับสิ่งแวดล้อมเพื่อการพัฒนาอย่างยั่งยืน
- (๕) ยุทธศาสตร์การเสริมสร้างความมั่นคงแห่งชาติเพื่อการพัฒนาประเทศสู่ความมั่งคั่งและยั่งยืนและ
- (๖) ยุทธศาสตร์การบริหารจัดการในภาครัฐการป้องกันการทุจริตประพฤติมิชอบและธรรมาภิบาลในสังคมไทยและประกอบกับอีก๔ยุทธศาสตร์ที่มุ่งเน้นการพัฒนาพื้นฐานเชิงยุทธศาสตร์และกลไกสนับสนุนให้การดำเนินยุทธศาสตร์ทั้ง๖ด้านให้สัมฤทธิ์ผลประกอบด้วย
- (๗) ยุทธศาสตร์การพัฒนาโครงสร้างพื้นฐานและระบบโลจิสติกส์
- (๘) ยุทธศาสตร์การพัฒนาวิทยาศาสตร์เทคโนโลยีวิจัยและนวัตกรรม
- (๙) ยุทธศาสตร์การพัฒนาภาคเมืองและพื้นที่เศรษฐกิจและ
- (๑๐) ยุทธศาสตร์ความร่วมมือระหว่างประเทศเพื่อการพัฒนา

๑.๓ แผนพัฒนาภาค/แผนพัฒนากลุ่มจังหวัด/แผนพัฒนาจังหวัด

แผนพัฒนาภาคเหนือตอนบน ๒

วิสัยทัศน์ (Vision)

“ประตูการค้าสากลโดดเด่นวัฒนธรรมล้านนาสินค้าเกษตรปลอดภัยประชาชนร่วมใจอนุรักษ์ทรัพยากรธรรมชาติ”

พันธกิจ (Mission)

- ส่งเสริมพัฒนาเศรษฐกิจ การค้าการลงทุน การท่องเที่ยว และโลจิสติกส์เชื่อมโยงสู่สากลให้มีการขยายตัวเพิ่มขึ้น
- ส่งเสริมพัฒนาการและสร้างความเข้มแข็งให้ภาคเกษตร อุตสาหกรรมเพื่อเพิ่มมูลค่า
- พัฒนาและส่งเสริมการท่องเที่ยวเชิงอนุรักษ์วัฒนธรรม อารยธรรมแหล่งล้านนาตะวันออก ดำรงไว้ซึ่งศิลปวัฒนธรรมและวิถีชีวิตที่เป็นเอกลักษณ์และเป็นอัตลักษณ์และสุขภาพ
- อนุรักษ์ พัฒนา และส่งเสริมการบริหารจัดการทรัพยากรธรรมชาติและสิ่งแวดล้อมให้มีความสมบูรณ์ดำรงฐานทรัพยากรธรรมชาติและการจัดการสิ่งแวดล้อมที่ดี

เป้าประสงค์หลัก (Goals)

- เป็นศูนย์กลางการค้า การลงทุน และโลจิสติกส์เชื่อมโยงกลุ่มประเทศอนุภูมิภาคลุ่มน้ำโขง (GMS) และ AEC เพื่อเพิ่มขีดความสามารถทางการแข่งขันและลดค่าใช้จ่ายของผู้ประกอบการ
- เพิ่มรายได้จากการส่งออกสินค้าไปยังประเทศ GMS, AEC และประเทศอื่นๆเพิ่มขึ้น
- เพิ่มผลิตภาพและคุณค่าของสินค้าเกษตร และอุตสาหกรรมนำสินค้าเกษตรและอุตสาหกรรมตลาดโลก
- พัฒนาการท่องเที่ยวเพิ่มมูลค่าผลิตภัณฑ์และคุณค่าสินค้าและบริการเน้นฐานเศรษฐกิจที่ยั่งยืนเพิ่มมูลค่าการท่องเที่ยวเพื่อเพิ่มรายได้
- การรักษาความอุดมสมบูรณ์ของทรัพยากรธรรมชาติสร้างภาคีในการอนุรักษ์ฟื้นฟูทรัพยากรธรรมชาติสิ่งแวดล้อมความหลากหลายทางชีวภาพยกระดับการบริหารจัดการทรัพยากรธรรมชาติให้เกิดความยั่งยืนและเตรียมพร้อมรับอนุภูมิภาคลุ่มน้ำโขงและกรอบความร่วมมือประชาคมอาเซียน

ยุทธศาสตร์การพัฒนากลุ่มจังหวัด (Strategic Issues)

- | | |
|-----------------|---|
| ยุทธศาสตร์ที่ ๑ | พัฒนาสภาพแวดล้อมในการพัฒนาการค้า การลงทุน และโลจิสติกส์เชื่อมอนุภูมิภาคลุ่มน้ำโขงและเตรียมพร้อมรับความร่วมมือประชาคมอาเซียน |
| ยุทธศาสตร์ที่ ๒ | การสร้างความเข้มแข็งและเพิ่มประสิทธิภาพการผลิตภาคเกษตรและอุตสาหกรรม การเกษตรเพื่อเพิ่มมูลค่าสินค้าเกษตรปลอดภัยที่มีศักยภาพ |
| ยุทธศาสตร์ที่ ๓ | พัฒนาและสนับสนุนการยกระดับการพัฒนาสังคม การท่องเที่ยวเชิงอนุรักษ์ วัฒนธรรมและสุขภาพเป็นฐานการพัฒนาชุมชนอย่างยั่งยืน |
| ยุทธศาสตร์ที่ ๔ | ดำรงฐานทรัพยากรธรรมชาติที่อุดมสมบูรณ์ การบริหารจัดการสิ่งแวดล้อมและพลังงานโดยการมีส่วนร่วมของชุมชนสู่การเป็นกลุ่มจังหวัดสีเขียว |

แผนพัฒนาจังหวัดน่านสี่ปี (พ.ศ.๒๕๖๑-๒๕๖๔)

วิสัยทัศน์ (Vision)

“เมืองแห่งความสุข เศรษฐกิจสร้างสรรค์ธรรมชาติสมบูรณ์
การเกษตรมั่นคง ชุมชนเข้มแข็ง ท่องเที่ยวยั่งยืน”

ความหมายของวิสัยทัศน์

เมืองแห่งความสุขหมายถึง เมืองที่ประชาชนในจังหวัดมีคุณภาพชีวิตที่ดีซึ่งได้แก่การศึกษาที่มีคุณภาพ อนามัยทั้งใจและกายดีมีความเสมอภาครวมทั้งดำรงวิถีชีวิตตามปรัชญาเศรษฐกิจพอเพียงมีการพัฒนา โครงสร้างพื้นฐานเพื่อเสริมสร้างศักยภาพเศรษฐกิจการค้าและการลงทุนในจังหวัด

เศรษฐกิจสร้างสรรค์หมายถึงการขับเคลื่อนเศรษฐกิจบนพื้นฐานของการใช้องค์ความรู้ (Knowledge) การศึกษา(Education) และการสร้างสรรค์งาน (Creativity) ที่เชื่อมโยงกับรากฐานทางวัฒนธรรมการสั่งสม ความรู้ของสังคมและใช้นวัตกรรมเพื่อผลิตสินค้าและบริการที่สร้าง “มูลค่าทางเศรษฐกิจ” และให้ “คุณค่าทาง สังคม” ตลอดจนการเชื่อมโยงระหว่างชนบทและเมืองด้วยเศรษฐกิจในพื้นที่

ธรรมชาติสมบูรณ์หมายถึงเป็นจังหวัดต้นน้ำที่คงความอุดมสมบูรณ์ทั้งทรัพยากรป่าไม้ทรัพยากรธรณี ทรัพยากรสัตว์ป่าโดยมีความหลากหลายทางชีวภาพที่สมดุลตลอดจนมีการจัดการกับปัญหามลพิษในจังหวัด อาทิเช่นมลพิษทางอากาศการใช้สารเคมีในการกำจัดศัตรูพืชลดลงและการจัดการขยะมูลฝอยอย่างบูรณาการ และมีความสัมฤทธิ์ผล

การเกษตรมั่นคงหมายถึงความสามารถในการเข้าถึงองค์ความรู้นวัตกรรมเกษตรอย่างเท่าเทียมกัน ของประชาชนการใช้พื้นที่เกษตรให้เกิดประโยชน์ต่อไร่สูงสุดโดยการใช้นวัตกรรมและองค์ความรู้ในการวางแผนการจัดการทรัพยากรเกษตรในพื้นที่ที่มีการพัฒนาทรัพยากรการผลิตทางการเกษตรอุตสาหกรรมเกษตร อย่างยั่งยืน

ชุมชนเข้มแข็งหมายถึงการส่งเสริมการเรียนรู้สร้างเครือข่ายโดยให้ความสำคัญกับการศึกษาสุขภาวะ และความมั่นคงในลักษณะของประชารัฐเพื่อให้เกิดคุณภาพชีวิตที่ดีของประชาชนลดความเหลื่อมล้ำตลอดจน การกระจายความเจริญจากเมืองไปสู่ชนบท

ท่องเที่ยวยั่งยืนหมายถึงการใช้ทรัพยากรการท่องเที่ยวที่เป็นสิ่งดึงดูดใจให้นักท่องเที่ยวอยากมาเยี่ยม ชมในจังหวัดและมีระยะเวลาในการพำนักยาวทั้งการท่องเที่ยวเชิงนิเวศเพื่อเยี่ยมชมอุทยานแห่งชาติและ ธรรมชาติการท่องเที่ยวเชิงวัฒนธรรมเพื่อเยี่ยมชมวัดและวิถีชีวิตความเป็นอยู่ของประชาชนในจังหวัดที่มีความ หลากหลายทางวัฒนธรรมโดยใช้การบริหารจัดการและการมีส่วนร่วมของชุมชนในลักษณะประชารัฐโดย นอกจากจะไม่ทำลายต้นทุนการท่องเที่ยวเดิมแล้วยังต้องใช้ประโยชน์ให้สมดุลกับระบบนิเวศ

พันธกิจ (Mission)

๑. บริหารจัดการทรัพยากรธรรมชาติและสิ่งแวดล้อมให้เป็นเมืองอุทยานแห่งชาติเมืองแห่งชุมชนคน ต้นน้ำที่คงความสมบูรณ์อย่างยั่งยืนตลอดจนพัฒนาทรัพยากรการผลิตทางการเกษตรเพื่อบริโภคภายในจังหวัด

เพื่อทดแทนการนำเข้าการพัฒนาอุตสาหกรรมเกษตรโดยการมีส่วนร่วมของประชาชนที่คงความสมดุลของระบบนิเวศให้ความสำคัญกับการพัฒนาสีเขียว

๒. พัฒนาโครงสร้างพื้นฐานและเสริมสร้างศักยภาพเศรษฐกิจการค้าการลงทุนและการท่องเที่ยวเพื่อรองรับการเข้าสู่ประชาคมอาเซียนกระจายความเจริญทางด้านเศรษฐกิจและความเป็นอยู่ของประชาชนอย่างสมดุลตลอดจนการเพิ่มขีดความสามารถในการแข่งขัน

๓. พัฒนาและส่งเสริมให้ประชาชนมีคุณภาพชีวิตที่ดีที่ได้รับการดูแลด้านสุขภาพขั้นพื้นฐานอย่างมีมาตรฐานที่เสมอภาคและทั่วถึงมีความปลอดภัยในชีวิตและทรัพย์สินมีการศึกษาและสุขอนามัยที่ลดความเหลื่อมล้ำพัฒนาให้มีความเป็นอยู่ที่ดียิ่งขึ้นสอดคล้องกับวิถีชีวิตชุมชนตามปรัชญาเศรษฐกิจพอเพียงและแนวทางประชารัฐ

๔. เสริมสร้างความเข้มแข็งของชุมชนด้วยองค์ความรู้การมีส่วนร่วมและการสร้างเครือข่ายความมือของทุกภาคส่วน

๕. พัฒนาการท่องเที่ยวให้เกิดความยั่งยืนตามศักยภาพของพื้นที่และความพร้อมของประชาชน

๖. พัฒนาด้านการศึกษาสุขภาพและคุณภาพชีวิตของคนในชุมชนให้เกินค่าเฉลี่ยของประเทศเด็กและเยาวชนต้องได้รับการศึกษาที่มีมาตรฐานเข้าศึกษาต่อได้อย่างเสมอภาคและทั่วถึง

๗. เสริมสร้างความมั่นคงและความสัมพันธ์ชายแดนตลอดจนวางระบบบริหารจัดการที่ดีเพื่อเตรียมความพร้อมในการเข้าสู่ประชาคมอาเซียน

การจัดลำดับความสำคัญของยุทธศาสตร์ (Strategic Issues)

ยุทธศาสตร์ที่	๑	การขับเคลื่อนเศรษฐกิจด้วยองค์ความรู้เพื่อสร้างมูลค่าเพิ่มทางเศรษฐกิจ
ยุทธศาสตร์ที่	๒	การบริหารจัดการทรัพยากรธรรมชาติและสิ่งแวดล้อมโดยการมีส่วนร่วมในลักษณะประชารัฐ
ยุทธศาสตร์ที่	๓	การเพิ่มประสิทธิภาพและศักยภาพการผลิตการเกษตร
ยุทธศาสตร์ที่	๔	การพัฒนาการท่องเที่ยวให้เจริญเติบโตอย่างสมดุลและยั่งยืน
ยุทธศาสตร์ที่	๕	การสร้างความเข้มแข็งของชุมชนและสังคม

ยุทธศาสตร์ที่ ๑ การขับเคลื่อนเศรษฐกิจด้วยองค์ความรู้เพื่อสร้างมูลค่าเพิ่มทางเศรษฐกิจ

การขับเคลื่อนยุทธศาสตร์นี้มีฐานคิดที่ได้จากการวิเคราะห์และสังเคราะห์ปัญหาโดยผู้มีส่วนได้ส่วนเสียในการพัฒนาทุกภาคส่วนรวมทั้งข้อมูลศักยภาพและความต้องการของอำเภอทุกอำเภอผลการวิเคราะห์พบว่าจังหวัดน่านมีผลิตภัณฑ์ที่มีความหลากหลายมีสินค้า OTOP คือผ้าซิ่นและเครื่องเงินซึ่งเป็นผลิตภัณฑ์ชุมชนที่มาจากภูมิปัญญาท้องถิ่นแต่ผลิตภัณฑ์ที่มีอยู่ส่วนใหญ่ไม่ได้รับการพัฒนาให้เกิดมูลค่าเพิ่มโดยใช้นวัตกรรมและช่องทางการตลาดที่เหมาะสมทั้งนี้จากผลการประเมินความสำเร็จในระยะที่ผ่านมาของจังหวัดน่านพบว่าผลิตภัณฑ์ที่ถือเป็นความสำเร็จของจังหวัดน่านมีเพียงผ้าซิ่นและเครื่องเงินอย่างไรก็ตามจากผลการวิเคราะห์

และการสะท้อนปัญหาของผู้มีส่วนได้ส่วนเสียพบว่าปัญหาสำคัญของจังหวัดน่านคือขาดการนำเอาองค์ความรู้ มาพัฒนาเพื่อเพิ่มมูลค่า(Value Added) ผลิตภัณฑ์ที่มีความหลากหลาย อาทิผลิตภัณฑ์ทางศิลปวัฒนธรรมวัด วาโบราณสถานและชนเผ่าที่มีความหลากหลายเพื่อให้สอดคล้องกับแนวทางของแผนพัฒนาเศรษฐกิจและ สังคมแห่งชาติฉบับที่ ๑๒ ยุทธศาสตร์ที่ ๓ ให้ความสำคัญกับสร้างมูลค่าเพิ่มของสินค้าที่สูงขึ้นโดยการวิจัยและ พัฒนาการใช้นวัตกรรมความคิดสร้างสรรค์และพื้นฐานทางวัฒนธรรมและภูมิปัญญาไทยดังนั้นในยุทธศาสตร์นี้ จึงให้ความสำคัญกับการเชื่อมโยงในลักษณะของห่วงโซ่มูลค่าเพื่อให้เกิดความสามารถในการแข่งขันของสินค้า และบริการในประเด็น ๕ สำคัญคือ

- ๑) การค้นหาลูกค้าความรู้
- ๒) การสร้างสรรค์นวัตกรรมและการต่อยอดองค์ความรู้
- ๓) การสร้างและพัฒนาเครือข่ายความร่วมมือ
- ๔) ผลิตภัณฑ์สร้างสรรค์และสินค้าบริการและ
- ๕) การพัฒนาเขตการค้าชายแดน

ยุทธศาสตร์ที่ ๒ การบริหารจัดการทรัพยากรธรรมชาติและสิ่งแวดล้อมโดยการมีส่วนร่วมของภาค ประชาสังคม

ในการขับเคลื่อนการบริหารจัดการทรัพยากรธรรมชาติและสิ่งแวดล้อมโดยการมีส่วนร่วมของภาค ประชาสังคมมีฐานคิดที่ได้จากการวิเคราะห์และสังเคราะห์โดยผู้มีส่วนได้ส่วนเสียในการพัฒนาทุกภาคส่วนรวม ทั้งข้อมูลศักยภาพและความต้องการของอำเภอทุกอำเภอผลการวิเคราะห์พบว่าจังหวัดน่านมีความสำคัญใน การเป็นพื้นที่ต้นน้ำน่านซึ่งนับเป็น ๑ ใน ๒๕ ของลุ่มน้ำไทยรวมทั้งยังมีสถานที่ท่องเที่ยวเชิงอนุรักษ์หลายแห่ง อีกทั้งปัจจุบันราษฎรส่วนใหญ่เริ่มตระหนักถึงความสำคัญของทรัพยากรธรรมชาติโดยเฉพาะความร่วมมือใน การอนุรักษ์เพิ่มขึ้นแต่ยังพบปัญหาสำคัญคือการที่พื้นที่ส่วนใหญ่เป็นภูเขาสูงเมื่อมีการส่งเสริมการปลูกข้าวโพด ปริมาณมากเป็นปัจจัยเร่งให้เกิดการบุกรุกและเกิดปัญหาภูเขาหัวโล้นนอกจากนี้น่านยังเป็นพื้นที่เสี่ยงภัยใน การเกิดภัยธรรมชาติบ่อยครั้งตลอดจนมีปัญหามอกควันที่เป็นปัญหาจากการเตรียมพื้นที่เกษตรโดยการเผา ดังนั้นการแก้ปัญหาควรดำเนินการตามแนวทางของแผนพัฒนาเศรษฐกิจและสังคมแห่งชาติฉบับที่ ๑๒ ยุทธศาสตร์ที่ ๔ การเติบโตที่เป็นมิตรกับสิ่งแวดล้อมเพื่อการพัฒนาอย่างยั่งยืนซึ่งให้ความสำคัญกับ ทรัพยากรธรรมชาติและสิ่งแวดล้อมได้ระบุแนวทางในการพัฒนาโดยการรักษาฟื้นฟูทรัพยากรธรรมชาติสร้าง สมดุลของการอนุรักษ์และใช้ประโยชน์อย่างยั่งยืนและเป็นธรรมเพิ่มประสิทธิภาพการบริหารจัดการทรัพยากร น้ำเพื่อให้เกิดความมั่นคงสมดุลและยั่งยืนแก้ไขปัญหาวิกฤตสิ่งแวดล้อมตลอดจนส่งเสริมการผลิตและการ บริโภคที่เป็นมิตรกับสิ่งแวดล้อมยุทธศาสตร์นี้ยังตั้งอยู่บนแผนพัฒนากลุ่มจังหวัดภาคเหนือตอนบน ๒ (พ.ศ.๒๕๕๘-๒๕๖๑) ยุทธศาสตร์ที่ ๔ ได้ให้ความสำคัญกับการดำรงฐานทรัพยากรธรรมชาติที่อุดมสมบูรณ์การ บริหารจัดการสิ่งแวดล้อมและพลังงานโดยการมีส่วนร่วมของชุมชนสู่การเป็นกลุ่มจังหวัดสีเขียวดังนั้นใน ยุทธศาสตร์นี้จึงให้ความสำคัญกับการเชื่อมโยงกิจกรรมการพัฒนาในลักษณะของห่วงโซ่มูลค่าเพื่อให้เกิดการ บริหารจัดการทรัพยากรธรรมชาติและสิ่งแวดล้อมโดยการมีส่วนร่วมของภาคประชาสังคมอย่างยั่งยืนใน ๔

ประเด็นสำคัญคือ

- ๑) การป้องกันและแก้ไขปัญหาหลายทรัพยากรธรรมชาติและสิ่งแวดล้อม
- ๒) การอนุรักษ์ฟื้นฟูทรัพยากรธรรมชาติและสิ่งแวดล้อม
- ๓) การส่งเสริมและสนับสนุนให้เกิดความร่วมมือในภาคประชาสังคมในการจัดการทรัพยากรธรรมชาติ
- ๔) การพัฒนาระบบการจัดการทรัพยากรธรรมชาติและสิ่งแวดล้อมอย่างยั่งยืน

ยุทธศาสตร์ที่ ๓ การเพิ่มประสิทธิภาพและศักยภาพการผลิตการเกษตร

ในการขับเคลื่อนยุทธศาสตร์การเพิ่มประสิทธิภาพและศักยภาพการผลิตการเกษตรมีฐานคิดมาจากประเด็นการวิเคราะห์และสังเคราะห์โดยผู้มีส่วนได้ส่วนเสียในการพัฒนาทุกภาคส่วนรวมทั้งข้อมูลศักยภาพและความต้องการของอำเภอทุกอำเภอผลการวิเคราะห์พบว่าพื้นที่ส่วนใหญ่ของจังหวัดเป็นภูเขาสูงมีพื้นที่ทำกินน้อยพื้นที่ไม่เหมาะสมกับการทำการผลิตพืชและสัตว์ที่มีคุณภาพสูงส่งผลให้ผลผลิตทางการเกษตรในพื้นที่ไม่เพียงพอต่อการบริโภคของประชากรในจังหวัดจึงต้องมีการนำเข้ามาผลิตทางการเกษตรเพื่อการบริโภคกว่าร้อยละ ๘๐ ของความต้องการผลผลิตเพื่อการบริโภคทั้งหมดในจังหวัดน่านซึ่งตามแนวทางแก้ไขคือต้องสนับสนุนให้เกษตรกรปรับเปลี่ยนพืชเชิงเดี่ยวเป็นพืชแบบผสมผสานเน้นการผลิตเพื่อบริโภคในพื้นที่ลดการนำเข้าทั้งนี้แนวทางที่เป็นไปได้และได้รับความเห็นชอบจากข้อเสนอจากทุกอำเภอเป็นไปตามแนวทางของแผนพัฒนาเศรษฐกิจและสังคมแห่งชาติฉบับที่ ๑๒

ยุทธศาสตร์ที่ ๓ การสร้างความเข้มแข็งทางเศรษฐกิจและแข่งขันได้อย่างยั่งยืน

ซึ่งกำหนดแนวทางในการพัฒนาในการเสริมสร้างและพัฒนาขีดความสามารถในการแข่งขันของภาคการผลิตและบริการมุ่งเน้นการสร้างเชื่อมโยงของห่วงโซ่มูลค่าระหว่างภาคเกษตรและแผนพัฒนากลุ่มจังหวัดภาคเหนือตอนบน ๒ ยุทธศาสตร์สร้างความเข้มแข็งและเพิ่มประสิทธิภาพการผลิตภาคการเกษตรและอุตสาหกรรมเกษตรเพื่อเพิ่มมูลค่าสินค้าเกษตรปลอดภัยที่มีศักยภาพและเพิ่มประสิทธิภาพและศักยภาพการผลิตการเกษตรสรุปได้ ๔ ประเด็นสำคัญคือ

- ๑) การป้องกันและแก้ไขปัญหาการบุกรุกพื้นที่เพื่อเพิ่มผลผลิตทางการเกษตร
- ๒) การพัฒนาศักยภาพและการส่งเสริมการเกษตร
- ๓) การเพิ่มประสิทธิภาพการผลิตสินค้าเกษตร
- ๔) การพัฒนาระบบตลาดกลางสินค้าเกษตรและโลจิสติกส์

ยุทธศาสตร์ที่ ๔ การพัฒนาการท่องเที่ยวให้เจริญเติบโตอย่างสมดุลและยั่งยืน

ในการขับเคลื่อนยุทธศาสตร์การพัฒนาการท่องเที่ยวให้เจริญเติบโตอย่างสมดุลและยั่งยืนมีฐานคิดที่ได้จากการวิเคราะห์และสังเคราะห์โดยผู้มีส่วนได้ส่วนเสียในการพัฒนาทุกภาคส่วนรวมทั้งข้อมูลศักยภาพและ

ความต้องการของอำเภอทุกอำเภอผลการวิเคราะห์พบว่าจังหวัดน่านมีความสำคัญในการเป็นแหล่งท่องเที่ยวที่สำคัญของประเทศทั้งธรรมชาติป่าเขาชนเผ่าโบราณสถานและศิลปวัฒนธรรมที่โดดเด่นของล้านนาตะวันออกจำนวนมากโดยในแต่ละปีมีนักท่องเที่ยวเข้ามาท่องเที่ยวเป็นจำนวนมากและมีแนวโน้มเพิ่มขึ้นเรื่อยๆทั้งนี้จากการบอกเล่าปากต่อปากรวมทั้งจากการส่งเสริมการท่องเที่ยวของการท่องเที่ยวแห่งประเทศไทยและการประชาสัมพันธ์ของจังหวัดอย่างไรก็ตามยังพบปัญหาสำคัญที่ส่งผลต่อความสามารถในการแข่งขันคือความเสื่อมโทรมของแหล่งท่องเที่ยว นักท่องเที่ยวหนาแน่นมีปริมาณมากกว่าขีดความสามารถในการรองรับของพื้นที่ขาดการพัฒนาปรับปรุงและบริหารจัดการที่ดีทรัพยากรมนุษย์ในอุตสาหกรรมท่องเที่ยวในจังหวัดที่มีศักยภาพมีไม่เพียงพอ ดังนั้นในยุทธศาสตร์นี้จึงมีฐานคิดในการแก้ไขปัญหาตามข้อจำกัดข้างต้นซึ่งสอดคล้องกับยุทธศาสตร์ชาติที่ใช้การท่องเที่ยวเป็นฐานในการพัฒนาภายใต้เศรษฐกิจ ๔.๐ ตลอดจนการพัฒนาที่สอดคล้องกับแผนพัฒนาเศรษฐกิจและสังคมแห่งชาติฉบับที่ ๑๒ ยุทธศาสตร์ที่ ๑ การเสริมสร้างและพัฒนาศักยภาพทุนมนุษย์ตามแผนงานการยกระดับศูนย์ฝึกอบรมแรงงานเพื่อสนับสนุนการเรียนรู้ตลอดชีวิตเพื่อยกระดับศูนย์ฝึกอบรมเพื่อสร้างสมรรถนะแรงงานตามระบบคุณวุฒิวิชาชีพและมาตรฐานฝีมือแรงงานเพื่อสร้างแหล่งพัฒนาแรงงานให้มีสมรรถนะตามมาตรฐานอาชีพและมาตรฐานฝีมือแรงงานให้กับแรงงานที่ไม่ผ่านการทดสอบให้มีแหล่งอบรมเพิ่มเติม (Re-Train) และแรงงานที่ต้องการพัฒนาทักษะเพิ่มเติม (Re-Skill) รวมถึงแรงงานที่ต้องการเปลี่ยนสายอาชีพให้มีความรู้ทักษะและคุณลักษณะได้มาตรฐานตรงตามความต้องการของตลาดแรงงานและยุทธศาสตร์ที่ ๓ การสร้างความเข้มแข็งทางเศรษฐกิจและแข่งขันได้อย่างยั่งยืนโดยให้ความสำคัญกับสร้างความเข้มแข็งให้กับเศรษฐกิจรายสาขาเพื่อเพิ่มศักยภาพของฐานบริการเดิมและขยายฐานบริการใหม่ๆในการปรับตัวสู่เศรษฐกิจฐานบริการที่เข้มแข็งขึ้นรวมทั้งพัฒนาอุตสาหกรรมท่องเที่ยวให้เติบโตอย่างสมดุลและยั่งยืนดังนั้นแนวทางการพัฒนาของยุทธศาสตร์นี้คือต้องให้ความสำคัญกับการพัฒนาการท่องเที่ยวให้เกิดความสมดุลและยั่งยืนเน้นการพัฒนาทรัพยากรมนุษย์และการพัฒนาการท่องเที่ยวอย่างยั่งยืนใน ๕ ประเด็นสำคัญคือ

- ๑) การค้นหาพัฒนาและฟื้นฟูทรัพยากรท่องเที่ยวอย่างสร้างสรรค์และยั่งยืน
- ๒) การบริหารจัดการของภาครัฐและชุมชนท้องถิ่นเพื่อการพัฒนาแหล่งท่องเที่ยวอย่างมีประสิทธิภาพ
- ๓) การพัฒนาศักยภาพทรัพยากรมนุษย์ด้านการท่องเที่ยว
- ๔) การบริหารจัดการแหล่งท่องเที่ยวในพื้นที่การท่องเที่ยวหนาแน่น (Intensive tourism) และ
- ๕) การยกระดับแหล่งท่องเที่ยวสู่ความเป็นสากลอย่างยั่งยืน

ยุทธศาสตร์ที่ ๕ การเสริมสร้างความเข้มแข็งของชุมชนและสังคม

ในการขับเคลื่อนยุทธศาสตร์การเสริมสร้างความเข้มแข็งของชุมชนและสังคมมีฐานคิดมาจากประเด็นปัญหาที่ได้จากการวิเคราะห์และสังเคราะห์โดยผู้มีส่วนได้ส่วนเสียในการพัฒนาทุกภาคส่วนรวมทั้งข้อมูลศักยภาพและความต้องการของอำเภอทุกอำเภอผลการวิเคราะห์พบว่าน่านเป็นจังหวัดที่ประชาชนมีความสุข

เป็นอันดับที่ ๗ จาก ๗๗ จังหวัดมีการพัฒนาโครงสร้างพื้นฐานอย่างต่อเนื่องมีปราชญ์และผู้นำชุมชนภาคี เครือข่ายองค์กรสตรีสภาเด็กและเยาวชนในพื้นที่ที่มีความเข้มแข็งแต่ยังพบปัญหาสำคัญในคุณภาพการศึกษา นักเรียนสอบตกวิชาวิทยาศาสตร์คณิตศาสตร์ภาษาอังกฤษได้คะแนนประมาณ ๔๐%ค่าเฉลี่ยคะแนนภาษาไทย ๔๙% นอกจากนั้นสถานพยาบาลมีไม่เพียงพอต่อการเข้ารับบริการของประชาชนประชาชนในพื้นที่มีปัญหา ด้านสุขภาพโดยเฉพาะโรคติดต่อไม่ร้ายแรงเช่นความดันโลหิตสูงโรคเบาหวาน/โรกระบบทางเดินหายใจ/โรค ปวดเมื่อยกล้ามเนื้อเนื่องจากการทำงาน/ขาดการจัดเพื่อให้เกิดการบริการและโครงสร้างพื้นที่ทุกระดับที่เอื้อต่อ สังคมผู้สูงอายุตลอดจนเป็นจังหวัดที่มีพื้นที่ติดชายแดนทำให้เสี่ยงต่อความมั่นคงปัญหาสังคมและสุขภาพดังนั้น ในยุทธศาสตร์นี้จึงมีแนวทางการแก้ไขปัญหาข้างต้นโดยให้ระดับการพัฒนาต่ำกว่าค่าเฉลี่ยของประเทศซึ่งมี ความสอดคล้องกับแผนพัฒนาเศรษฐกิจและสังคมแห่งชาติฉบับที่ในยุทธศาสตร์ที่ ๕ การเสริมสร้าง ๑๒ความ มั่นคงแห่งชาติเพื่อการพัฒนาประเทศสู่ความมั่งคั่งและยั่งยืนซึ่งให้ความสำคัญกับการบริหารจัดการความมั่นคง เพื่อการพัฒนาเพื่อให้เกิดความสอดคล้องกันระหว่างแผนงานที่เกี่ยวข้องกับความมั่นคงการพัฒนาภายใต้การมี ส่วนร่วมของภาคประชาชนและการป้องกันและแก้ไขปัญหาโรคระบาดและสถานการณ์ฉุกเฉินทางสาธารณสุข อื่นๆโดยให้ความสำคัญกับแนวทางการพัฒนา ๔ ประเด็นสำคัญได้แก่

- ๑) การพัฒนาด้านการศึกษาและคุณภาพชีวิต
- ๒) การสร้างและพัฒนาภาคีเครือข่ายเพื่อสร้างความเข้มแข็ง
- ๓) การเสริมสร้างสุขภาวะชุมชน
- ๔) การพัฒนาเพื่อเสริมความมั่นคงภายในประเทศและเสริมสร้างความสัมพันธ์ชายแดน

๑.๔ ยุทธศาสตร์การพัฒนาขององค์กรปกครองส่วนท้องถิ่นในเขตจังหวัด

การจัดทำแผนพัฒนาท้องถิ่นสี่ปีขององค์การบริหารส่วนตำบลอำเภอโนนสูงมีความสัมพันธ์กับ ยุทธศาสตร์การพัฒนาขององค์กรปกครองส่วนท้องถิ่นในเขตจังหวัดน่าน โดยปัจจุบันมีรายละเอียดของ ยุทธศาสตร์การพัฒนาขององค์กรปกครองส่วนท้องถิ่นจังหวัดน่าน (พ.ศ.๒๕๖๑-๒๕๖๔) ดังนี้

๑. ยุทธศาสตร์ที่ ๑ ด้านการพัฒนาโครงสร้างพื้นฐาน

กลยุทธ์การพัฒนา

๑. พัฒนาเส้นทางคมนาคมในจังหวัดให้ได้มาตรฐาน ครอบคลุมและทั่วถึง
๒. พัฒนาระบบสาธารณูปโภค สาธารณูปการอย่างทั่วถึง
๓. พัฒนาระบบผังเมืองขององค์กรปกครองส่วนท้องถิ่น
๔. ส่งเสริมและพัฒนาระบบโลจิสติกส์

๒. ยุทธศาสตร์ที่ ๒ ด้านเศรษฐกิจและการท่องเที่ยวเชิงอนุรักษ์

กลยุทธ์การพัฒนา

๑. พัฒนาแหล่งน้ำเพื่อการเกษตร
๒. ส่งเสริมและพัฒนาอาชีพของประชาชนให้มีรายได้เพิ่มขึ้น พัฒนาความเข้มแข็งของเศรษฐกิจชุมชนที่เหมาะสมกับพื้นที่
๓. ส่งเสริมและพัฒนาฝีมือแรงงานให้มีทักษะ มีงานทำ
๔. ส่งเสริมการตลาดและพัฒนาผลิตภัณฑ์สินค้าหนึ่งตำบลหนึ่งผลิตภัณฑ์
๕. พัฒนาและปรับปรุงสถานที่ท่องเที่ยว
๖. พัฒนาบุคลากร การบริการและการประชาสัมพันธ์แหล่งท่องเที่ยว
๗. การแก้ไขปัญหาความยากจน และการบริหารจัดการสิ่งแวดล้อม
๘. ส่งเสริมและสนับสนุนเศรษฐกิจพอเพียงและเกษตรอินทรีย์
๙. ส่งเสริมเศรษฐกิจที่ขับเคลื่อนด้วยนวัตกรรม “ประเทศไทย ๔.๐”
๑๐. ส่งเสริมการพัฒนาเศรษฐกิจการค้าระหว่างประเทศ การค้าชายแดน

๓. ยุทธศาสตร์ที่ ๓ ด้านการพัฒนาสังคม คุณภาพชีวิตและความมั่นคงของมนุษย์

กลยุทธ์การพัฒนา

๑. สนับสนุนและส่งเสริมการจัดการศึกษา
๒. สนับสนุนและส่งเสริมกิจการด้านสาธารณสุข
๓. ส่งเสริมการจัดสวัสดิการ การกีฬาและนันทนาการแก่ประชาชน
๔. สร้างสังคมแห่งการเรียนรู้ตลอดชีวิต พัฒนาคนให้มีความรู้คู่คุณธรรมและจริยธรรม
๕. สนับสนุนการเฝ้าระวัง และแก้ไขปัญหายาเสพติดต่อเนื่อง
๖. สนับสนุนส่งเสริมประชาคมและการมีส่วนร่วมของประชาชน
๗. การพัฒนาความมั่นคงและดูแลพัฒนาคุณภาพชีวิตของประชาชนทุกช่วงวัย
๘. สนับสนุนและส่งเสริมสถาบันครอบครัวให้มีความเข้มแข็ง
๙. การคุ้มครองพัฒนาศักยภาพเด็ก เยาวชน สตรีและผู้สูงอายุ
๑๐. การส่งเสริม พัฒนาและคุ้มครองสิทธิผู้พิการ ผู้ด้อยโอกาส

๔. ยุทธศาสตร์ที่ ๔ ด้านศิลปะ วัฒนธรรม จารีตประเพณีและสืบสานภูมิปัญญาท้องถิ่น

กลยุทธ์การพัฒนา

๑. อนุรักษ์ ฟื้นฟู สนับสนุน ส่งเสริมและบูรณาการด้านศิลปะ วัฒนธรรม จารีตประเพณีและภูมิปัญญาท้องถิ่น
๒. ส่งเสริมให้ประชาชนมีโอกาสศึกษา ค้นคว้า วิจัยมรดกทางศิลปวัฒนธรรม จังหวัดน่าน
๓. พัฒนาแหล่งวัฒนธรรม ศิลปวัตถุและโบราณสถานในจังหวัดน่าน

๕. ยุทธศาสตร์ที่ ๕ ด้านการจัดการทรัพยากรธรรมชาติและ การอนุรักษ์สิ่งแวดล้อมและพลังงาน

กลยุทธ์การพัฒนา

๑. ส่งเสริมสนับสนุนสร้างจิตสำนึกในการอนุรักษ์จัดการทรัพยากรธรรมชาติและสิ่งแวดล้อม เพิ่มพื้นที่ต้นน้ำฝายชะลอน้ำ
๒. ส่งเสริม สนับสนุน ฝักระวังและฟื้นฟูธรรมชาติและสิ่งแวดล้อม
๓. ป้องกันและแก้ไขปัญหาภัยพิบัติ อันเกิดจากธรรมชาติและสิ่งแวดล้อม
๔. ส่งเสริมการใช้พลังงานอย่างประหยัด
๕. ส่งเสริมและสนับสนุนให้องค์กรปกครองส่วนท้องถิ่นจัดทำข้อบัญญัติ/เทศบัญญัติท้องถิ่น ว่าด้วยการจัดการทรัพยากรธรรมชาติและสิ่งแวดล้อม

๖. ยุทธศาสตร์ที่ ๖ ด้านการบริหารจัดการและการบริการ

กลยุทธ์การพัฒนา

๑. สนับสนุนให้มีการประสานงานพัฒนาระหว่างองค์กรปกครองส่วนท้องถิ่นและบูรณาการ กับหน่วยงานอื่น
๒. สนับสนุน ส่งเสริมงานป้องกันบรรเทาสาธารณภัยให้มีประสิทธิภาพ
๓. พัฒนาสมรรถนะขององค์กรให้มีความเหมาะสมตามหลักการบริหารกิจการบ้านเมืองที่ดี
๔. ส่งเสริมการมีส่วนร่วมพัฒนาการเมือง การบริหาร และด้านบุคลากร
๕. จัดหาวัสดุ ครุภัณฑ์ และเครื่องจักรกลที่จำเป็นสำหรับการปฏิบัติงานของท้องถิ่น
๖. ส่งเสริมและสนับสนุนการดำเนินงานขององค์กรภาคเอกชน องค์กรชุมชนและเครือข่าย ภาคประชาชน

๗. ยุทธศาสตร์ที่ ๗ ด้านการจัดการวิถีชีวิตชุมชนพื้นที่ต้นน้ำ

กลยุทธ์การพัฒนา

๑. สนับสนุนให้ใช้แผนที่ชุมชนท้องถิ่นในการวางแผนจัดการชุมชน
๒. สนับสนุนให้มีการจัดการพื้นที่ทำการเกษตร พื้นที่อยู่อาศัย และการถือครองที่ดินที่ เหมาะสมกับพื้นที่ป่าต้นน้ำ
๓. สนับสนุนให้เกิดความร่วมมือแบบสหการเพื่อสร้างความร่วมมือในการจัดการทรัพยากร ของพื้นที่ลุ่มน้ำน่าน

๒. ยุทธศาสตร์ขององค์กรปกครองส่วนท้องถิ่น

๒.๑ วิสัยทัศน์องค์การบริหารส่วนตำบลอายนาลัย

“อายนาลัยน่าอยู่ ประตูลู่เมืองน่านประสานสามัคคี สุขภาพดีถ้วนหน้า
ร่วมรักษาธรรมชาติให้โอกาสทางการศึกษา หมดปัญหาเสพติด
เศรษฐกิจพอเพียง รุ่งเรืองวัฒนธรรม”

๒.๒ ยุทธศาสตร์

๑. การพัฒนาด้านแหล่งน้ำ
๒. การพัฒนาด้านโครงสร้างพื้นฐาน
๓. การพัฒนาด้านคนและสังคม
๔. การพัฒนาด้านเศรษฐกิจ
๕. การพัฒนาด้านทรัพยากรธรรมชาติและสิ่งแวดล้อม
๖. การพัฒนาด้านการเมือง การบริหารจัดการและการบริการ

๒.๓ เป้าประสงค์

๑. แหล่งน้ำเพื่อการอุปโภคและบริโภครวมทั้งแหล่งน้ำเพื่อการเกษตรมีเพียงพอแก่ความต้องการของประชาชน
๒. ระบบสาธารณสุขอุปโภคและสาธารณสุขการที่ได้มาตรฐานเพื่ออำนวยความสะดวกในการดำรงชีวิตและการประกอบอาชีพ
๓. ประชาชนมีคุณภาพชีวิตที่ดีขึ้น ชุมชนเข้มแข็ง คนด้อยโอกาสทางสังคมได้รับการคุ้มครองทางสังคม ประชาชนปลอดภัยในชีวิตและทรัพย์สิน มีสุขภาพอนามัยดี สามารถยกระดับการศึกษาภายในตำบลอายนาลัยตามที่ได้ตั้งเป้าหมายไว้ประชาชนให้ความสำคัญกับศาสนา สืบสานวัฒนธรรมประเพณีอันดีงาม
๔. ชุมชนมีความเข้มแข็งทางเศรษฐกิจ ประชาชนสามารถดำรงชีพได้อย่างมีความสุข มีรายได้เพียงพอ ลดปัญหาการว่างงาน มีอาชีพเสริม
๕. ประชาชนได้ใช้ทรัพยากรธรรมชาติอย่างเพียงพอและมีจิตสำนึกในการรักษาทรัพยากรธรรมชาติและสิ่งแวดล้อม ชุมชนมีระบบกำจัดขยะมูลฝอยและสิ่งปฏิกูลที่มีประสิทธิภาพ
๖. ศักยภาพในการทำงาน บริหารงาน อำนวยความสะดวกให้บริการแก่ประชาชนการเผยแพร่ความรู้ทางด้านการเมือง การปกครองในระบอบประชาธิปไตยอันมีพระมหากษัตริย์เป็นประมุขโดยประชาชนมีส่วนร่วมในกิจกรรมการเมืองมีประสิทธิภาพทั่วถึง

๒.๔ ตัวชี้วัด

๑. จำนวนที่เพิ่มขึ้นของแหล่งน้ำเพื่อการอุปโภคและบริโภค
๒. จำนวนที่เพิ่มขึ้นของแหล่งน้ำเพื่อการเกษตร
๓. จำนวนถนนที่ได้รับการก่อสร้าง/ปรับปรุง/บำรุงรักษาเพิ่มขึ้น
๔. จำนวนสะพานที่ได้รับการก่อสร้าง/ปรับปรุง/บำรุงรักษาเพิ่มขึ้น
๕. จำนวนโครงการก่อสร้างท่อลอดเหลี่ยมท่อระบายน้ำ รางระบายเพิ่มขึ้น
๖. จำนวนไฟฟ้าส่องสว่างทางสาธารณะที่ได้รับการติดตั้ง
๗. จำนวนไฟฟ้าสาธารณะที่ได้รับการปรับปรุงซ่อมแซม/บำรุงรักษา
๘. จำนวนการจัดกิจกรรมป้องกันและควบคุมโรค
๙. จำนวนผู้เข้าร่วมโครงการส่งเสริมสุขภาพ
๑๐. จำนวนร้อยละของเด็กและเยาวชนที่ได้รับการการศึกษา
๑๑. จำนวนเด็กและเยาวชนที่มีโอกาสศึกษาเรียนรู้นอกสถานที่
๑๒. จำนวนกิจกรรมโครงการที่เป็นการส่งเสริมการอนุรักษ์ ประเพณีวัฒนธรรมและรัฐพิธี
๑๓. จำนวนโครงการกิจกรรมที่ส่งเสริมและสนับสนุน
๑๔. จำนวนหมู่บ้านที่ได้รับการสนับสนุน
๑๕. จำนวนโครงการกิจกรรมที่ดำเนินการ
๑๖. จำนวนครั้งที่จัดการแข่งขันกีฬา
๑๗. จำนวนสนามกีฬาและศูนย์การเรียนรู้
๑๘. ร้อยละของคดีด้านยาเสพติด
๑๙. จำนวนโครงการ/กิจกรรมด้านการป้องกันและ บรรเทาสาธารณภัย
๒๐. จำนวนครั้งที่ดำเนินการ
๒๑. ร้อยละของประชาชนที่ได้รับการช่วยเหลือจากการประสบสาธารณภัย
๒๒. จำนวนกลุ่มเป้าหมายที่ได้รับการสงเคราะห์
๒๓. จำนวนประชาชนที่ได้รับการส่งเสริม ฝึกอบรมอาชีพ
๒๔. จำนวนสถานที่จำหน่ายสินค้า
๒๕. จำนวนกลุ่มที่ได้รับการเสริมสภาพคล่องทางการเงินและเพิ่มประสิทธิภาพกลุ่ม
๒๖. ร้อยละรายได้ของประชาชนที่ได้รับการส่งเสริมและสนับสนุน
๒๗. จำนวนการรณรงค์และประชาสัมพันธ์เพื่อสร้างจิตสำนึกให้อนุรักษ์ทรัพยากรธรรมชาติ และสิ่งแวดล้อม
๒๘. จำนวนอาสาสมัครอบรมการป้องกันการทำลายทรัพยากรธรรมชาติและสิ่งแวดล้อม
๒๙. จำนวนสถานที่กำจัดขยะและบ่อกำจัดขยะ
๓๐. จำนวนพื้นที่ป่าชุมชนที่ปลูก

- ๓๑. จำนวนหมู่บ้านที่เข้าร่วมเวทีประชาคม
- ๓๒. ร้อยละของผู้เข้าร่วมเวทีประชาคม
- ๓๓. จำนวนกิจกรรมรณรงค์การเลือกตั้ง
- ๓๔. จำนวนการเลือกตั้งนายกและสมาชิกสภา อบต.
- ๓๕. จำนวนการฝึกอบรม ศึกษาดูงาน ร่วมกิจกรรม
- ๓๖. จำนวนผู้ค้างชำระภาษีลดลง
- ๓๗. จำนวนครั้งที่มีการปรับปรุงประสิทธิภาพการจัดเก็บภาษี
- ๓๘. ร้อยละของรายได้ที่เพิ่มขึ้นของการจัดเก็บภาษี
- ๓๙. ร้อยละ วัสดุ ครุภัณฑ์ สำนักงานเพียงพอกับ การปฏิบัติงาน
- ๔๐. จำนวนการออกให้บริการนอกสถานที่ของ อบต.
- ๔๑. จำนวนประชาชนผู้มาใช้บริการในช่วงขยายเวลาให้บริการ
- ๔๒. จำนวนกิจกรรมการจัดกิจกรรมสนองนโยบายของรัฐ

๒.๕ ค่าเป้าหมาย

- ๑. จำนวนแหล่งน้ำเพื่อการอุปโภคและบริโภค รวมทั้งแหล่งน้ำเพื่อการเกษตรมีเพิ่มขึ้น
- ๒. จำนวนระบบสาธารณสุขปศุสัตว์ และสาธารณสุขการที่ได้มาตรฐานมีเพิ่มขึ้น
- ๓. ประชาชนมีความปลอดภัยในชีวิตและทรัพย์สิน มีคุณภาพชีวิตและสิ่งแวดล้อมที่ดี สงบสุข ปลอดภัยจากอบายมุขและสิ่งเสพติด
- ๔. ประชาชนมีสุขภาพที่สมบูรณ์ในทุกมิติและได้รับการบริการทางการแพทย์และสาธารณสุขที่มีคุณภาพ
- ๕. ให้คนเป็นศูนย์กลางของการเรียนรู้ เป็นคนดี มีคุณภาพ มีศักยภาพ ความสามารถในการแข่งขัน และมีคุณธรรม จริยธรรม สู้งานสุจริตความรู้
- ๖. ให้ประชาชนมีภูมิคุ้มกันทางวัฒนธรรม มีการเชิดชูคุณค่าความเป็นไทยและวัฒนธรรมไทยบนความเข้าใจความหลากหลายทางวัฒนธรรมที่ทำให้ชุมชน สังคม มีความสามัคคีและสันติสุข
- ๗. ส่งเสริมการกีฬาสู่ความเป็นเลิศ
- ๘. จำนวนประชาชนที่ได้รับการส่งเสริม ฝึกอบรมอาชีพ จัดหาสถานที่จำหน่ายสินค้า เพิ่มขึ้น
- ๙. การประชาสัมพันธ์เพื่อสร้างจิตสำนึกให้อนุรักษ์ ป่า ป่ากัน การทำลายทรัพยากรธรรมชาติ และสิ่งแวดล้อม การกำจัดขยะ สร้างเตาเผาขยะและปลูกป่าชุมชนเพิ่มขึ้น
- ๑๐. ประชาชนมีส่วนร่วมในกิจกรรมทางการเมืองตามระบอบประชาธิปไตยมีความรู้ความสนใจ ตื่นตัวทางการเมือง การตรวจสอบการทำงานของภาครัฐ องค์กรบริหารส่วนตำบลมีการพัฒนาทางด้านคุณภาพการบริหารจัดการเพิ่มขึ้น

๒.๖ กลยุทธ์

๑. พัฒนาแหล่งน้ำเพื่อการอุปโภคและบริโภค
๒. พัฒนาแหล่งน้ำเพื่อการเกษตร
๓. ก่อสร้าง ปรับปรุง บำรุงรักษาถนน สะพาน ท่อระบายน้ำและรางระบายน้ำ
๔. สนับสนุนให้มีการขยายเขตไฟฟ้าและติดตั้งไฟส่องสว่างทางสาธารณะ
๕. ส่งเสริมสุขภาพอนามัยของประชาชน การควบคุมและระวังโรคติดต่อ
๖. การส่งเสริมสนับสนุนการศึกษาของเด็ก เยาวชน และประชาชนทั่วไป
๗. ส่งเสริมประเพณีอันดีงาม กิจกรรมศาสนา สนับสนุนภูมิปัญญาท้องถิ่น
๘. การส่งเสริมความเข้มแข็งของชุมชน
๙. การนันทนาการและส่งเสริมกิจกรรมการกีฬา
๑๐. การป้องกันและแก้ไขปัญหายาเสพติด
๑๑. การป้องกันและบรรเทาสาธารณภัย
๑๒. จัดสวัสดิการและสังคมสงเคราะห์แก่ผู้ด้อยโอกาส
๑๓. การส่งเสริมการประกอบอาชีพ และยกระดับรายได้
๑๔. สนับสนุนธุรกิจร้านค้าชุมชน กองทุนต่าง ๆ ในตำบล
๑๕. สนับสนุนกิจกรรมของกลุ่มอาชีพต่าง ๆ
๑๖. การสร้างจิตสำนึกและความตระหนักในการรักษาทรัพยากรธรรมชาติและสิ่งแวดล้อม
๑๗. การป้องกันการทำลายทรัพยากรธรรมชาติและสิ่งแวดล้อม
๑๘. การกำจัดขยะมูลฝอยและสิ่งปฏิกูล
๑๙. กิจกรรมป่าชุมชน และการจัดระเบียบป่าชุมชน
๒๐. การส่งเสริมการมีส่วนร่วมในรูปประชาคม
๒๑. การส่งเสริมความรู้ความเข้าใจเกี่ยวกับกิจการงานของ อบต. และการบริหารปกครองตามระบอบประชาธิปไตย
๒๒. การพัฒนาบุคลากร
๒๓. การพัฒนารายได้
๒๔. การจัดหาและปรับปรุงเครื่องมือเครื่องใช้และสถานที่ปฏิบัติงานให้เพียงพอ มีประสิทธิภาพ
๒๕. การให้บริการประชาชน การจัดให้มีการบริการประชาชนทั้งในและนอกสำนักงานการขยายเวลาการให้บริการ การอำนวยความสะดวกแก่ผู้มาติดต่องานต่างๆ การประชาสัมพันธ์ข้อมูลข่าวสารต่างๆ ให้ประชาชนทราบ
๒๖. การบริหารจัดการองค์กร

๒.๗ จุดยืนทางยุทธศาสตร์

๑. สร้างและพัฒนาแหล่งน้ำเพื่อการอุปโภคและบริโภค รวมทั้งแหล่งน้ำเพื่อการเกษตรให้เพียงพอแก่ความต้องการของประชาชน

๒. ปรับปรุงและพัฒนาระบบสาธารณสุขโรค สาธารณูปการให้ได้มาตรฐาน เพียงพอต่อความต้องการของประชาชน

๓. เสริมสร้างศักยภาพของคนในชุมชนให้เข้มแข็ง มีคุณภาพชีวิตที่ดี มีความสุข คนด้อยโอกาสทางสังคมได้รับการคุ้มครองทางสังคม ประชาชนมีความปลอดภัยในชีวิตและทรัพย์สิน ประชาชนมีสุขภาพอนามัยดี ลดละเลิกพฤติกรรมที่เสี่ยงต่อการทำลายสุขภาพและเห็นความสำคัญของการดูแลและป้องกันสุขภาพของตนเองมากขึ้น ส่งเสริมสนับสนุนการจัดการศึกษาโรงเรียนในสังกัดองค์การบริหารส่วนตำบลและโรงเรียนในเขตพื้นที่ตำบลตามอำนาจหน้าที่ ให้สามารถยกระดับคุณภาพการศึกษาได้ ส่งเสริมกิจกรรมด้านศาสนา วัฒนธรรมประเพณี

๔. สนับสนุนและส่งเสริมการมีงานทำ ประชาชนมีอาชีพที่มั่นคง มีรายได้พอเพียงและป้องกันปัญหาการว่างงาน พัฒนาทักษะในการประกอบอาชีพทางภาคการเกษตรและนอกภาคการเกษตร ตลอดจนจัดหาตลาดเพื่อจำหน่ายผลผลิต

๕. รักษาทรัพยากรธรรมชาติให้มียู้อย่างยั่งยืน ประชาชนสามารถใช้ทรัพยากรธรรมชาติได้ไม่หมดสิ้น และปลูกฝังให้ประชาชนรักและหวงแหนทรัพยากรธรรมชาติ ในชุมชนปราศจากมลพิษ มีการกำจัดขยะที่ถูกต้อง

๖. พัฒนาศักยภาพในการทำงาน บริหารงาน อำนวยความสะดวกให้บริการแก่ประชาชนได้อย่างมีประสิทธิภาพทั่วถึง และเพื่อเผยแพร่ความรู้ทางด้านการเมือง การปกครองในระบอบประชาธิปไตยอันมีพระมหากษัตริย์เป็นประมุข โดยให้ประชาชนมีส่วนร่วมในกิจกรรมการเมือง

๒.๘ ความเชื่อมโยงของยุทธศาสตร์ในภาพรวม

ความเชื่อมโยงของยุทธศาสตร์ขององค์การบริหารส่วนตำบลอ่าวนาโหลในภาพรวม มุ่งพัฒนา ๖ ด้าน ด้วยกัน ประกอบด้วย ด้านแหล่งน้ำ, ด้านโครงสร้างพื้นฐาน, ด้านคนและสังคม, ด้านเศรษฐกิจ, ด้านทรัพยากรธรรมชาติและสิ่งแวดล้อมและด้านการเมือง การบริหารจัดการและการบริการ

๓. การวิเคราะห์เพื่อพัฒนาท้องถิ่น

๓.๑ การวิเคราะห์กรอบการจัดทำยุทธศาสตร์ขององค์การบริหารส่วนตำบลอ่าวนาโหล

ในการจัดทำแผนพัฒนาท้องถิ่นสี่ปีขององค์การบริหารส่วนตำบลอ่าวนาโหลได้ใช้การวิเคราะห์ SWOT Analysis/Demand (Demand Analysis)/Global Demand และ Trend ปัจจัยและสถานการณ์การเปลี่ยนแปลงที่มีผลต่อการพัฒนา อย่างน้อยต้องประกอบด้วย การวิเคราะห์ศักยภาพด้านเศรษฐกิจ ด้านสังคม ด้านทรัพยากรธรรมชาติและสิ่งแวดล้อม ซึ่งมีรายละเอียดดังนี้

จุดแข็ง (Strengths :S)

๑. องค์กรมีอิสระในการบริหารจัดการ
๒. ชุมชนเข้มแข็ง ประชาชนมีส่วนร่วมในการบริหารจัดการ
๓. มีทรัพยากรธรรมชาติ และสิ่งแวดล้อมที่อุดมสมบูรณ์
๔. มีวัฒนธรรม และประเพณีอันดีงาม
๕. ชุมชนมีภูมิปัญญาท้องถิ่น สามารถผลิตสินค้าหัตถกรรมที่มีเอกลักษณ์
๖. พื้นที่มีแม่น้ำสองสายไหลผ่าน การใช้ประโยชน์มีศักยภาพในระดับที่ดี ถ้าหากได้รับการพัฒนาจะเป็นประโยชน์อย่างมาก

จุดอ่อน (Weaknesses :W)

๑. ประชาชนขาดเอกสารสิทธิในที่ทำกิน
๒. เป็นพื้นที่ต้นน้ำที่เสี่ยงต่อภาวะน้ำท่วมเฉียบพลัน
๓. ภาคการเกษตรขาดการพัฒนาอย่างครบวงจร
๔. ไม่มีตลาดกลางทางการเกษตรในการรองรับผลผลิตการเกษตร
๕. ปัญหาหนี้สิน และความยากจนของเกษตรกร
๖. การเพาะปลูกยังต้องขึ้นอยู่กับปัจจัยด้านอื่น เช่น คุณภาพดิน แหล่งน้ำ ผลผลิต ราคาผลผลิต และเกษตรกรขาดความรู้ในการเพิ่มมูลค่าสินค้าการผลิต
๗. ขาดการบริหารด้านการท่องเที่ยว การจัดทำมาตรฐานของแหล่งท่องเที่ยว
๘. ขาดการวางผังเมืองที่ดี (Zoning) เพื่อรองรับการพัฒนาในอนาคต และยังขาดการบังคับใช้ผังเมืองที่มีประสิทธิภาพ
๙. ขาดการประชาสัมพันธ์เชิงรุก
๑๐. ขาดการบริหารจัดการด้านทรัพยากรธรรมชาติ และสิ่งแวดล้อม

โอกาส(Opportunities:O)

๑. นโยบายของรัฐบาลได้ให้ความสำคัญกับการแก้ไขปัญหาเศรษฐกิจระดับรากหญ้าโดยโครงการสำคัญหลายโครงการ เช่น OTOP,กองทุนหมู่บ้าน ฯลฯ
๒. การกระจายอำนาจให้อำนาจให้ท้องถิ่น และประชาชนมีส่วนร่วมในการพัฒนา
๓. พื้นที่ของตำบลอ่าวนาไผ่ สภาพแหล่งน้ำสมบูรณ์ หากได้รับการพัฒนา
๔. มีการบูรณาการการพัฒนาร่วมกับหน่วยงานอื่นๆในเขตพื้นที่ตำบลอ่าวนาไผ่ที่ช่วยสนับสนุนด้านการบริการและวิชาการ ทำให้การพัฒนาการปฏิบัติงานมีประสิทธิภาพเพิ่มมากขึ้น

อุปสรรค(Threats:T)

๑. รัฐบาลมีข้อจำกัดในด้านงบประมาณในการพัฒนา โดยเฉพาะงบลงทุนด้านโครงสร้างพื้นฐานที่จำเป็นสำหรับพื้นที่ชนบท
๒. งบประมาณที่ได้รับไม่เป็นไปตามแผนงานที่วางไว้
๓. การว่างงาน และการอพยพแรงงานไปต่างถิ่น
๔. ภาคเอกชนยังขาดโอกาสเข้ามีส่วนร่วมในการบริหารงานของภาครัฐและท้องถิ่น
๕. การเปลี่ยนแปลงทางด้านเทคโนโลยีทันสมัย
๖. นโยบายการควบคุมการเพิ่มของจำนวนประชากรในอดีต ทำให้ประชากรที่อยู่ในวัยแรงงานลดลง ประชากรที่สูงอายุมีมากขึ้น ทำให้ขาดแคลนวัยแรงงาน จึงเป็นสาเหตุที่ทำให้แรงงานในท้องถิ่นหาได้ยากขึ้น
๗. สถานะเศรษฐกิจที่ผันผวนส่งผลต่อการปรับลดงบประมาณ ด้านเงินอุดหนุนจากส่วนกลางให้แก่ส่วนท้องถิ่น ทำให้โครงการพัฒนาขาดความต่อเนื่อง

๓.๒ การประเมินสถานการณ์สภาพแวดล้อมภายนอกที่เกี่ยวข้อง

ในการจัดทำแผนพัฒนาท้องถิ่นสี่ปีขององค์การบริหารส่วนตำบลอายนาลัยนั้น ได้ทำการประเมินสถานการณ์สภาพแวดล้อมภายนอกที่เกี่ยวข้อง ซึ่งมีรายละเอียด ดังนี้

๑. ยุทธศาสตร์การพัฒนาด้านแหล่งน้ำ

- การขาดแคลนน้ำเพื่อการเกษตร สาเหตุเนื่องจาก พื้นที่ทำการเกษตรอยู่นอกเขตชลประทาน ต้องอาศัยน้ำฝนในการทำเกษตร ประกอบกับเกิดภาวะแห้งแล้ง แหล่งน้ำตามธรรมชาติตื้นเขิน ไม่มีการกักเก็บน้ำไว้ในฤดูแล้ง และไม่มีการผันน้ำจากแม่น้ำมาใช้เนื่องจากขาดระบบคลองส่งน้ำ บางพื้นที่มีรางรินขนาดเล็ก ชำรุดทำให้ได้น้ำเพื่อใช้ในการเกษตรไม่เพียงพอ ส่งผลให้ไม่สามารถทำการเกษตรได้ตลอดทั้งปี มีรายได้จากการทำการเกษตรไม่ต่อเนื่อง
- การขาดแคลนน้ำเพื่อการอุปโภค สาเหตุเนื่องจาก ภาวะแห้งแล้ง ไม่มีการเก็บน้ำไว้ในฤดูแล้ง ระบบประปาในหมู่บ้านเป็นประปาภูเขา ผลิตน้ำได้ไม่เพียงพอกับความต้องการใช้ ขาดแหล่งน้ำที่ใช้ผลิตน้ำประปา ประปาชำรุด
- การขาดแคลนน้ำเพื่อการบริโภค สาเหตุเนื่องจาก ไม่มีแหล่งน้ำสะอาดเพื่อการบริโภค แหล่งน้ำส่วนใหญ่เป็นบ่อน้ำตื้นและบ่อน้ำบาดาล ไม่สะอาดมีการปนเปื้อน บางแห่งเป็นสนิม บางแห่งเป็นหินปูน การจะนำน้ำมาบริโภคได้ต้องผ่านการกรองให้สะอาดก่อนปริมาณน้ำที่ได้ไม่เพียงพอกับความต้องการ บางแห่งขาดระบบกรองน้ำจึงไม่มีน้ำบริโภคต้องซื้อน้ำจากที่อื่น ไม่มีการเก็บน้ำไว้บริโภคในฤดูแล้ง

๒. ยุทธศาสตร์การพัฒนาด้านโครงสร้างพื้นฐาน

- การคมนาคมไม่สะดวก รวดเร็วและปลอดภัย แยกสาเหตุออกได้เป็น

๑. ถนนเข้าสู่พื้นที่ทำการเกษตรในตำบลอายนาลัย เป็นทางเดินเท้า และเป็นถนนดิน ซึ่งเป็นถนนที่ไม่ได้มาตรฐาน บางจุดแคบจนรถยนต์ ไม่สามารถผ่านไปมาได้อย่างสะดวก บางช่วงมีลำห้วยหรือลำน้ำตัดผ่าน บางแห่งผิวถนนไม่เรียบ เป็นหลุม เป็นบ่อ ในฤดูฝนจะเป็นดินโคลน มีน้ำท่วมขัง ในฤดูแล้งเวลามีรถเคลื่อนผ่านทำให้เกิดฝุ่นละออง ทิศนวิสัยในการมองไม่ชัดเจน ยากต่อการสัญจร การขนย้ายผลผลิตทางการเกษตรออกสู่ตลาดและขนส่งปัจจัยการผลิตเข้าออกพื้นที่ทำการเกษตรเป็นไปด้วยความยากลำบาก

๒. ถนนและซอยภายในหมู่บ้าน เป็นถนนดิน บางแห่งถนนแคบรถยนต์ ไม่สามารถผ่านไปมาได้อย่างสะดวก ผิวจราจรขรุขระ เป็นหลุม เป็นบ่อ ในฤดูฝนจะเป็นดินโคลน มีน้ำท่วมขัง ในฤดูแล้งเวลามีรถเคลื่อนผ่านทำให้เกิดฝุ่นละออง ทิศนวิสัยในการมองไม่ชัดเจน

๓. ขาดไฟฟ้าส่องสว่างทางสาธารณะเวลากลางคืน ทำให้ทัศนวิสัยในการมองไม่ชัดเจน อาจก่อให้เกิดอุบัติเหตุทางถนนขณะใช้รถใช้ถนนตอนกลางคืนขึ้น

๔. ขาดรางระบายน้ำ เวลาฝนตกทำให้น้ำระบายออกจากถนนไม่ทันมีน้ำท่วมผิวจราจร การสัญจรเป็นไปอย่างล่าช้า และมีน้ำไหลจากถนนเข้าท่วมขังในบ้านเรือนที่อยู่ติดกับถนนทั้งสองข้างทาง

๕. ถนนขาด เนื่องจากมีลำห้วยตัดผ่านถนนแล้วไม่มีการสร้างสะพานเชื่อมถนน นอกจากนี้ถนนบางแห่งที่มีสะพานแต่สะพานอยู่ในสภาพทรุดโทรม เพราะเป็นสะพานไม้ ที่สร้างและใช้งานมานาน ไม่ต่ำกว่า ๑๕ ปี ไม่สามารถบรรทุกคน สิ่งของ ผลผลิตทางการเกษตร ข้ามสะพานได้ จำนวนผู้ประสบปัญหาซึ่งได้แก่ผู้ใช้เส้นทางสัญจรผ่านไป และเกษตรกรที่ต้องบรรทุกผลผลิตและปัจจัยในการผลิต เช่น ปุ๋ย สารเคมี ป้องกันและกำจัดศัตรูพืช อาหารสัตว์ เป็นต้น

๓. ยุทธศาสตร์การพัฒนาด้านคนและสังคม

- ขาดแคลนบุคลากรทางการแพทย์ โดยเฉพาะแพทย์ พยาบาลที่มีความรู้ความชำนาญ

- การแพร่ระบาดของโรคติดต่อในชุมชน รอบปีที่ผ่านมามีผู้ป่วยที่เป็นโรคติดต่อหลายชนิด เช่น โรคเอดส์ โรคฉี่หนู โรคไข้เลือดออก เป็นต้น เนื่องจากมีแหล่งพาหะนำโรคอยู่ในชุมชนหมู่บ้าน ประชาชนขาดความรู้เกี่ยวกับการป้องกันและควบคุมโรคติดต่อ การรณรงค์ป้องกันโรคไม่ต่อเนื่องทำให้ประชาชนขาดการระมัดระวัง

- ประชาชนมีพฤติกรรมเสี่ยงต่อการทำลายสุขภาพ เช่น การสูบบุหรี่ การดื่มสุรา ไม่เห็นความสำคัญของการดูแลป้องกันสุขภาพของตนเอง ขาดสถานที่ออกกำลังกาย ขาดกิจกรรมที่ส่งเสริมให้เกิดการสร้างสุขภาพ

- การมีวัยรุ่นของเยาวชน เนื่องจากมีพฤติกรรมเลียนแบบผู้ใหญ่ เลียนแบบสื่อต่าง ๆ มีเวลาว่างมาก โดยเฉพาะช่วงปิดเทอม ไม่ได้รับการเอาใจใส่ดูแลจากผู้ปกครอง ทำให้มีพฤติกรรมแสดงออกในทางที่ไม่

เหมาะสม เช่น มีพฤติกรรมก้าวร้าว ดื่มสุรา สูบบุหรี่ ขับรถจักรยานยนต์ด้วยความเร็วสูง ก่อให้เกิดอุบัติเหตุ ลักเล็กขโมยน้อย ทำลายทรัพย์สิน

- เด็ก เยาวชนเรียนจบการศึกษาขั้นพื้นฐาน(การศึกษาภาคบังคับ) ไม่มีโอกาสได้ศึกษาต่อในระดับที่สูงขึ้น เนื่องจากครอบครัวมีฐานะยากจน ไม่มีเงินค่าเล่าเรียน สถานศึกษาอยู่ห่างไกลชุมชน ต้องมีค่าใช้จ่ายในการเดินทาง (ค่ารถโรงเรียน)

- ขาดบุคลากรทางการศึกษา ขาดครูที่มีความรู้ความชำนาญโดยเฉพาะครูสอนคอมพิวเตอร์และภาษาต่างประเทศ ทำให้เด็กขาดความรู้ด้านเทคโนโลยีที่ทันสมัย และการเรียนรู้ภาษาต่างประเทศ

๔. ยุทธศาสตร์การพัฒนาด้านเศรษฐกิจ

- ผลผลิตทางการเกษตรตกต่ำ สภาพปัญหาเกิดจากเกษตรกรขาดความรู้ ขาดทักษะในการประกอบอาชีพ สภาพพื้นที่ทำการเกษตร (ดิน) เสื่อมโทรม ขาดความอุดมสมบูรณ์ ต้นทุนการผลิตสูง ผลผลิตล้นตลาด ขาดการประกันราคา ไม่มีตลาดรองรับผลผลิต ทำให้ถูกพ่อค้าคนกลางเอาเปรียบ เกษตรกรขาดความรู้วิทยาการเทคโนโลยีที่ทันสมัย พันธุ์พืช พันธุ์สัตว์ไม่มีคุณภาพ ดินฟ้าอากาศไม่อำนวย เกิดโรคระบาดในพืชและสัตว์ ทำให้ผลผลิตไม่มีคุณภาพ และขายไม่ได้ราคา

- ภาวะว่างงาน สภาพปัญหาเนื่องจากประสบปัญหาเศรษฐกิจตกต่ำ มีการปลดคนงาน เลิกจ้าง ออกจากงาน ขาดความรู้และขาดทุนทรัพย์ในการประกอบอาชีพ ไม่มีการจ้างงานในพื้นที่ หมดงานหลังฤดูเก็บเกี่ยวผลผลิตทางการเกษตร

- ขาดเอกสารสิทธิ์ในพื้นที่ทำกินและที่อยู่อาศัย เนื่องจากพื้นที่อยู่อาศัยและที่ดินทำกินอยู่ติดกับป่า บางรายมีการเข้าไปสร้างบ้านเรือนและทำการเกษตรในเขตพื้นที่ป่าสงวนเป็นเวลานานหลายปี แต่ยังไม่มีการออกเอกสารสิทธิ์ให้เจ้าของที่ดินเพราะไม่มีการกันแนวเขตแยกพื้นที่ป่าสงวนกับพื้นที่ของราษฎรให้ชัดเจน บางรายมีข้อมูลการถือครองพื้นที่ไม่ถูกต้องและไม่เป็นปัจจุบันเพราะขาดการประสานงานจากภาครัฐและขาดการติดตามของเจ้าหน้าที่ที่เกี่ยวข้อง

๕. ยุทธศาสตร์การพัฒนาด้านทรัพยากรธรรมชาติและสิ่งแวดล้อม

- ประชาชนมีความต้องการมีป่าชุมชนของหมู่บ้าน ที่สามารถเข้าไปบริหารจัดการการใช้ประโยชน์จากป่าชุมชนได้ เช่น ออกระเบียบของหมู่บ้านในการจัดการป่าชุมชน การควบคุมการเก็บของป่า การตัดไม้ใช้สอย เป็นต้น

- ปัญหาขยะมูลฝอยและสิ่งปฏิกูล เนื่องจากในชุมชนมีปริมาณขยะมาก กำจัดไม่หมด ประชาชนทิ้งขยะไม่เป็นที่ ทิ้งขยะตามที่สาธารณะ เช่น ข้างถนน ลงแม่น้ำ มีการกำจัดขยะที่ไม่ถูกวิธี เช่น นำถุงพลาสติก กระป๋องยาฆ่าแมลง มาเผาทิ้ง สร้างมลภาวะเป็นพิษ ขาดสถานที่กำจัดขยะ ไม่มีถังขยะ นอกจากนี้ยังมีของเสียจากฟาร์มเลี้ยงสัตว์ ส่งกลิ่นเหม็นรบกวนชาวบ้านที่อยู่อาศัยข้างเคียง

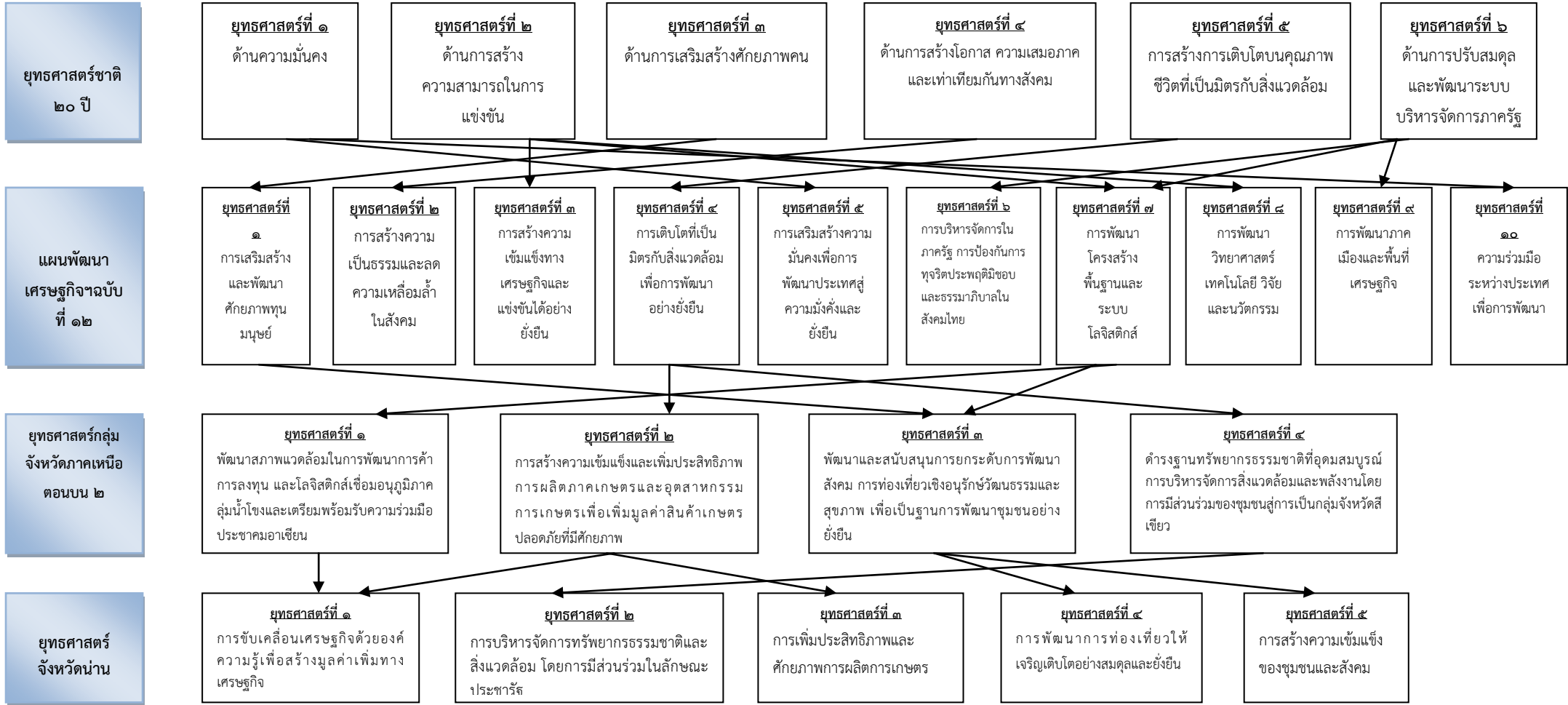
- เนื่องจากมีแรดินขาวอยู่ในเขตบ้านชมพู หมู่ที่ ๘ ชาวบ้านต้องการมีส่วนร่วมในการบริหารจัดการแรดินขาว เพื่อให้เกิดประโยชน์กับท้องถิ่นมากที่สุด
- ป่าไม้ถูกบุกรุกทำลาย ประชาชนขาดจิตสำนึกในการอนุรักษ์ทรัพยากรธรรมชาติ โดยเฉพาะฤดูแล้งจะมีการเผาป่าเพื่อทำการเกษตร บ้างก็เผาป่าเพื่อล่าสัตว์ การเก็บของป่าทำให้ป่าไม้ถูกทำลาย ประชาชนบุกรุกพื้นที่ป่าพื้นที่สาธารณะ และทุ่งหญ้าเลี้ยงสัตว์เพื่อทำกินและใช้เป็นที่อยู่อาศัย

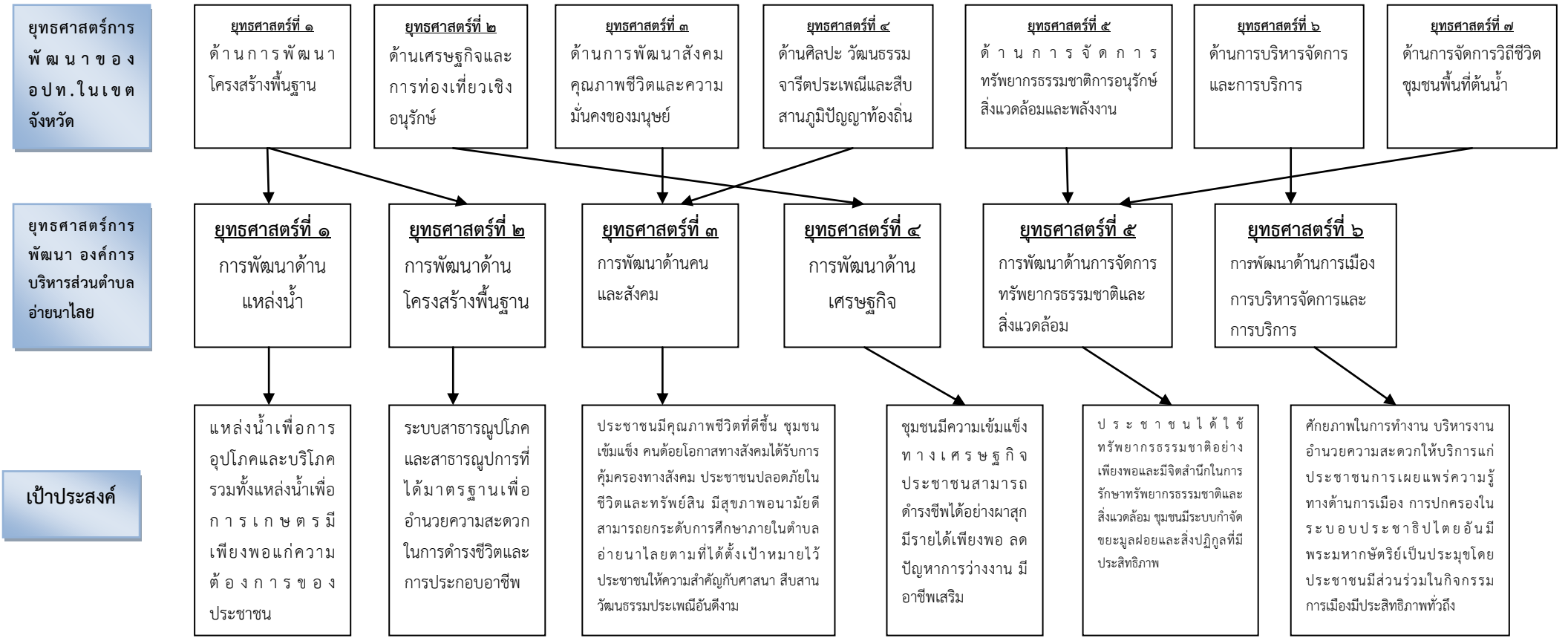
๖. ยุทธศาสตร์การพัฒนาด้านการเมือง การบริหารจัดการและการบริการ

- ประชาชนขาดการมีส่วนร่วมในกิจกรรมทางการเมืองตามระบอบประชาธิปไตย ขาดความรู้ความสนใจ ขาดการตื่นตัวทางการเมือง การตรวจสอบการทำงานของภาครัฐ
- ประชาชนขาดความรู้เรื่องการเลือกตั้ง กฎหมาย ระเบียบ และข้อบังคับต่าง ๆ ที่เกี่ยวข้องยากแก่การเข้าใจของประชาชนที่มีความรู้่น้อย

๓.๓ ความเชื่อมโยงยุทธศาสตร์การพัฒนาจังหวัดกับยุทธศาสตร์การพัฒนาขององค์กรปกครองส่วนท้องถิ่น
 โครงสร้างเชื่อมโยงแผนยุทธศาสตร์การพัฒนาองค์การบริหารส่วนตำบลอำเภอนาโหลย พ.ศ. ๒๕๖๑-๒๕๖๔

แบบ ยท. ๐๑





กลยุทธ์

๑. พัฒนาและสร้างแหล่งน้ำเพื่อการอุปโภค-บริโภค
๒. พัฒนาและสร้างแหล่งน้ำเพื่อการเกษตร

๑. ก่อสร้าง ปรับปรุงบำรุงรักษาถนน สะพานทางเท้า ท่อระบายน้ำ รางระบายน้ำ
๒. ขยายเขตบริการไฟฟ้าและติดตั้งไฟฟ้าส่องสว่างทางสาธารณะ

๑. ส่งเสริมสุขภาพอนามัยของประชาชน การควบคุมและระวังโรคติดต่อ
๒. การส่งเสริมสนับสนุนการศึกษาของเด็กเยาวชน และประชาชนโดยทั่วไป
๓. ส่งเสริมประเพณีอันดีงามกิจการศาสนา สนับสนุนภูมิปัญญาท้องถิ่น
๔. การส่งเสริมความเข้มแข็งแก่ชุมชน
๕. การนันทนาการและส่งเสริมกิจกรรมการกีฬา
๖. การป้องกันและแก้ไขปัญหายาเสพติด
๗. การป้องกันและบรรเทาสาธารณภัย
๘. จัดสวัสดิการและสังคมสงเคราะห์แก่ผู้ด้อยโอกาสทางสังคม

๑. การส่งเสริมการประกอบอาชีพและยกระดับรายได้
๒. สนับสนุนธุรกิจร้านค้าชุมชน กองทุนต่างๆในตำบล
๓. สนับสนุนกิจกรรมของกลุ่มอาชีพต่างๆ

๑. การสร้างจิตสำนึกและความตระหนักในการรักษาทรัพยากรธรรมชาติและสิ่งแวดล้อม
๒. การป้องกันการทำลายทรัพยากรธรรมชาติและสิ่งแวดล้อม
๓. การกำจัดขยะมูลฝอยและสิ่งปฏิกูล
๔. กิจกรรมป่าชุมชน

๑. การส่งเสริมการมีส่วนร่วมในรูปประชาคม
๒. การส่งเสริมความรู้ ความเข้าใจเกี่ยวกับกิจการของ อบต. และการบริหารปกครองตามระบอบประชาธิปไตย
๓. การพัฒนาบุคลากร
๔. การพัฒนารายได้
๕. การพัฒนาการจัดหาและปรับปรุงเครื่องมือ เครื่องใช้และสถานที่ปฏิบัติงานให้เพียงพอมีประสิทธิภาพ
๖. การให้บริการประชาชน
๗. การบริหารจัดการองค์กร

แผนงาน

อุตสาหกรรมและการโยธา

เคหะและชุมชน

บริหารงานทั่วไป

การรักษาความสงบภายใน

การศึกษา

สาธารณสุข

สังคมสงเคราะห์

สร้างความเข้มแข็งของชุมชน

การศาสนา วัฒนธรรมและนันทนาการ

งบบกลาง

การเกษตร

ผลผลิต/โครงการ

จำนวน ๒๗๑ โครงการ

จำนวน ๔๐ โครงการ

จำนวน ๑๓๐ โครงการ

จำนวน ๓๖ โครงการ

จำนวน ๑๓๔ โครงการ

จำนวน ๓๕ โครงการ

จำนวน ๙ โครงการ

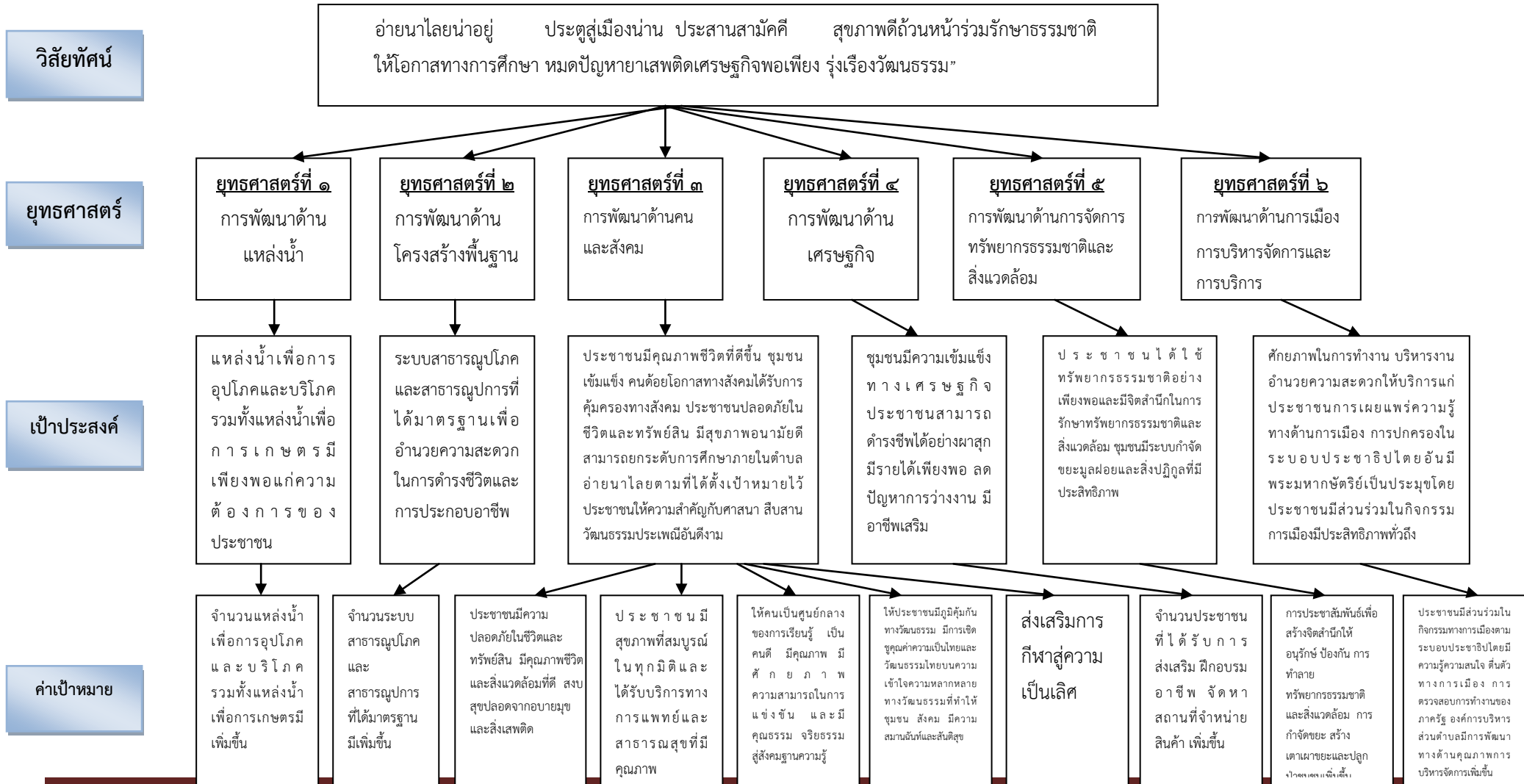
จำนวน ๔๓ โครงการ

จำนวน ๙๙ โครงการ

จำนวน ๒๐ โครงการ

จำนวน ๒๘ โครงการ

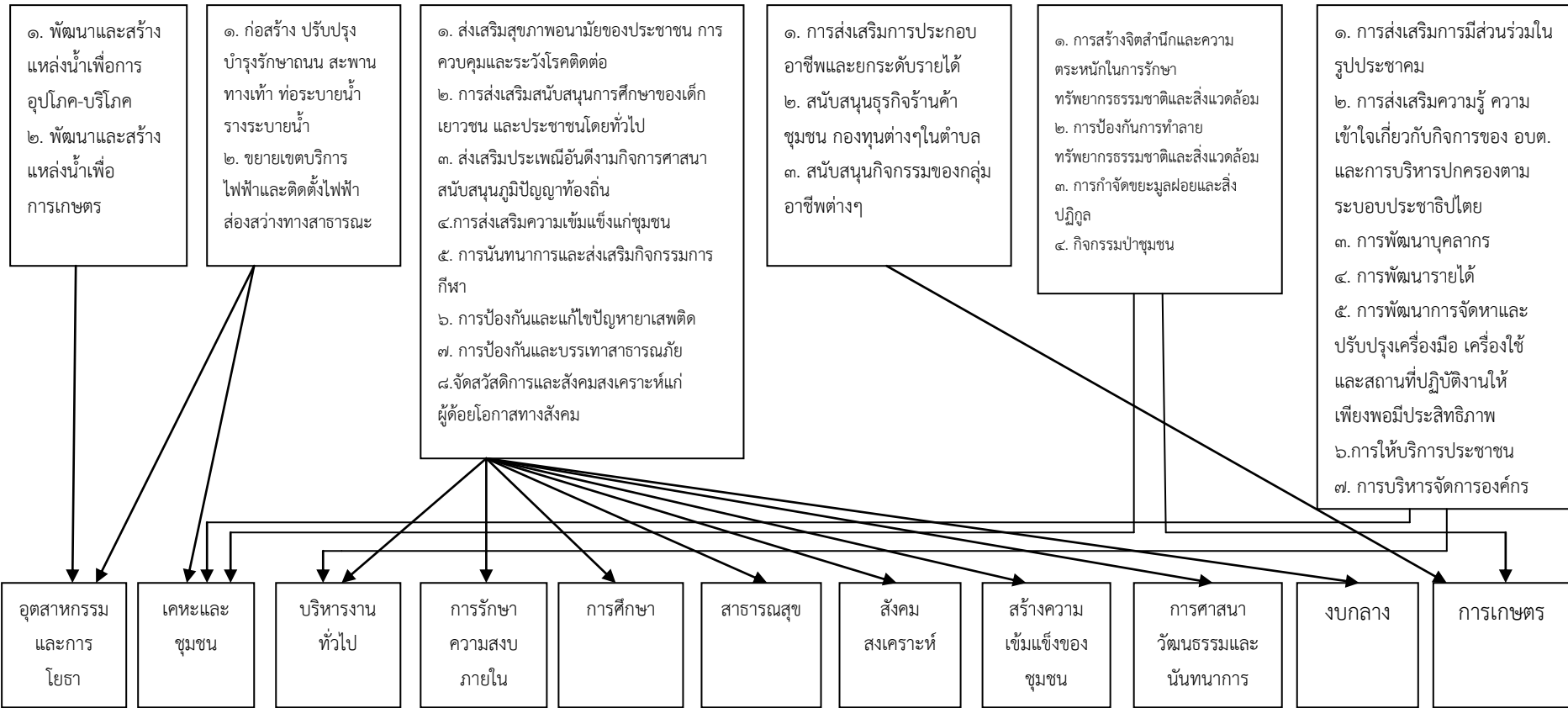
๓.๔แผนผังยุทธศาสตร์ (Strategic map)



แผนพัฒนาท้องถิ่นสี่ปี (พ.ศ.๒๕๖๑-๒๕๖๔)

องค์การบริหารส่วนตำบลอายุนาไล อำเภอเวียงสา จังหวัดน่าน

กลยุทธ์



๓.๕ รายละเอียดยุทธศาสตร์

ความเชื่อมโยงกับยุทธศาสตร์จังหวัด	ยุทธศาสตร์อปท.ในเขตจังหวัด	ยุทธศาสตร์อปท.	เป้าประสงค์	ตัวชี้วัดผลผลิต/โครงการ	ค่าเป้าหมาย				ความก้าวหน้าของเป้าหมาย	กลยุทธ์	ผลผลิต/โครงการ	หน่วยงานรับผิดชอบหลัก	หน่วยสนับสนุน
					๒๕๖๑	๒๕๖๒	๒๕๖๓	๒๕๖๔					
ยุทธศาสตร์ที่ ๑ การขับเคลื่อนเศรษฐกิจด้วยองค์ความรู้เพื่อสร้างมูลค่าเพิ่มทางเศรษฐกิจ	ยุทธศาสตร์ที่ ๑ ด้านการพัฒนาโครงสร้างพื้นฐาน	ยุทธศาสตร์ที่ ๑ การพัฒนาด้านแหล่งน้ำ	แหล่งน้ำเพื่อการอุปโภคและบริโภค รวมทั้งแหล่งน้ำเพื่อการเกษตรมีเพียงพอแก่ความต้องการของประชาชน	จำนวนที่เพิ่มขึ้นของแหล่งน้ำเพื่อการอุปโภคและบริโภค	๓	๓	๓	๓	ระบบประปาและถังกรองน้ำปีละ ๓ แห่ง	พัฒนาและสร้างแหล่งน้ำเพื่อการอุปโภค-บริโภค	- ปรับปรุงระบบประปาหมู่บ้าน - สร้างระบบประปาหมู่บ้าน - สร้างถังกรองน้ำ - ขุดเจาะบ่อบาดาล - สร้างถังกักเก็บน้ำ	กองช่าง	กองคลัง
				จำนวนที่เพิ่มขึ้นของแหล่งน้ำเพื่อการเกษตร	๓	๓	๓	๓	สระน้ำคลองส่งน้ำท่อส่งน้ำฝายกันน้ำ ปีละ ๓ แห่ง	พัฒนาและสร้างแหล่งน้ำเพื่อการเกษตร	- ขุดสระน้ำ - สร้างคลองส่งน้ำ ท่อส่งน้ำฝายกันน้ำ	กองช่าง	กองคลัง

ความเชื่อมโยงกับยุทธศาสตร์จังหวัด	ยุทธศาสตร์อปท.ในเขตจังหวัด	ยุทธศาสตร์อปท.	เป้าประสงค์	ตัวชี้วัดผลผลิต/โครงการ	ค่าเป้าหมาย				ความก้าวหน้าของเป้าหมาย	กลยุทธ์	ผลผลิต/โครงการ	หน่วยงานรับผิดชอบหลัก	หน่วยสนับสนุน
					๒๕๖๑	๒๕๖๒	๒๕๖๓	๒๕๖๔					
ยุทธศาสตร์ที่ ๑ การขับเคลื่อนเศรษฐกิจด้วยองค์ความรู้เพื่อสร้างมูลค่าเพิ่มทางเศรษฐกิจ	ยุทธศาสตร์ที่ ๑ ด้านการพัฒนาโครงสร้างพื้นฐาน	ยุทธศาสตร์ที่ ๒ การพัฒนาด้านโครงสร้างพื้นฐาน	ระบบสาธารณสุขโรคและสาธารณสุขการที่ได้มาตรฐานเพื่ออำนวยความสะดวกในการดำรงชีวิตและการประกอบอาชีพ	-จำนวนถนนที่ได้รับการก่อสร้าง/ปรับปรุง/บำรุงรักษาเพิ่มขึ้น	๕	๕	๕	๕	๕ สาย/ปี	ก่อสร้างปรับปรุงบำรุงรักษาถนน สะพาน ทางเท้า ท่อระบายน้ำ รางระบายน้ำ	- ก่อสร้างถนน - ปรับปรุงซ่อมแซมถนน - ก่อสร้างสะพาน - ปรับปรุงซ่อมแซมสะพาน - ก่อสร้างปรับปรุงซ่อมแซมท่อลอดเหลี่ยม - ก่อสร้างปรับปรุงซ่อมแซมรางระบายน้ำ	กองช่าง	กองคลัง
				- จำนวนสะพานที่ได้รับการก่อสร้าง/ปรับปรุง/บำรุงรักษาเพิ่มขึ้น	๓	๓	๓	๓	๓ แห่ง/ปี				
				- จำนวนโครงการก่อสร้างท่อลอดเหลี่ยมท่อระบายน้ำ รางระบายน้ำ	๕	๕	๕	๕	๕ แห่ง/ปี				

ความเชื่อมโยงกับยุทธศาสตร์จังหวัด	ยุทธศาสตร์อปท.ในเขตจังหวัด	ยุทธศาสตร์อปท.	เป้าประสงค์	ตัวชี้วัด ผลผลิต/ โครงการ	ค่าเป้าหมาย				ความก้าวหน้า ของเป้าหมาย	กลยุทธ์	ผลผลิต/ โครงการ	หน่วยงาน รับผิดชอบ หลัก	หน่วย สนับสนุน
					๒๕๖๑	๒๕๖๒	๒๕๖๓	๒๕๖๔					
					๒๐	๒๐	๒๐	๒๐	๒๐ จุด/ปี	ขยายเขต บริการไฟฟ้า และติดตั้ง ไฟฟ้าส่อง สว่างทาง สาธารณะ	- ขยายเขตไฟฟ้า - ติดตั้งไฟฟ้าส่อง สว่างทาง สาธารณะ - ปรับปรุง/ ซ่อมแซม บำรุงรักษา ไฟฟ้า สาธารณะ	กองช่าง	กองคลัง

ความเชื่อมโยงกับยุทธศาสตร์จังหวัด	ยุทธศาสตร์อปท.ในเขตจังหวัด	ยุทธศาสตร์อปท.	เป้าประสงค์	ตัวชี้วัดผลผลิต/โครงการ	ค่าเป้าหมาย				ความก้าวหน้าของเป้าหมาย	กลยุทธ์	ผลผลิต/โครงการ	หน่วยงานรับผิดชอบหลัก	หน่วยสนับสนุน
					๒๕๖๑	๒๕๖๒	๒๕๖๓	๒๕๖๔					
ยุทธศาสตร์ที่ ๕ การสร้างความเข้มแข็งของชุมชนและสังคม	ยุทธศาสตร์ที่ ๓ ด้านการพัฒนาสังคมคุณภาพชีวิตและความมั่นคงของมนุษย์	ยุทธศาสตร์ที่ ๓ การพัฒนาด้านคนและสังคม	ประชาชนมีคุณภาพชีวิตที่ดีขึ้น ชุมชนเข้มแข็ง คนด้อยโอกาสทางสังคมได้รับการคุ้มครองทางสังคม	- จำนวนการจัดกิจกรรมป้องกันและควบคุมโรค - จำนวนผู้เข้าร่วมโครงการส่งเสริมสุขภาพ	๑๐	๑๐	๑๐	๑๐	๑๐ ครั้ง/ปี ๒๐๐ คน/ปี	ส่งเสริมสุขภาพอนามัยของประชาชน การควบคุมและระวังโรคติดต่อ	ป้องกันและควบคุมโรค	สำนักงานปลัด	กองคลัง

ความเชื่อมโยงกับยุทธศาสตร์จังหวัด	ยุทธศาสตร์อปท.ในเขตจังหวัด	ยุทธศาสตร์อปท.	เป้าประสงค์	ตัวชี้วัดผลผลิต/โครงการ	ค่าเป้าหมาย				ความก้าวหน้าของเป้าหมาย	กลยุทธ์	ผลผลิต/โครงการ	หน่วยงานรับผิดชอบหลัก	หน่วยสนับสนุน
					๒๕๖๑	๒๕๖๒	๒๕๖๓	๒๕๖๔					
ยุทธศาสตร์ที่ ๕ การสร้างความเข้มแข็งของชุมชนและสังคม	ยุทธศาสตร์ที่ ๓ ด้านการพัฒนาสังคมคุณภาพชีวิตและความมั่นคงของมนุษย์	ยุทธศาสตร์ที่ ๓ การพัฒนาด้านคนและสังคม	ประชาชนมีคุณภาพชีวิตที่ดีขึ้น ชุมชนเข้มแข็ง คนด้อยโอกาสทางสังคมได้รับการคุ้มครองทางสังคม ประชาชนปลอดภัยในชีวิตและทรัพย์สิน มีสุขภาพอนามัยดี สามารถยกระดับการศึกษาภายในตำบลอย่างยั่งยืนตามที่ได้ตั้งเป้าหมายไว้ ประชาชนให้ความสำคัญกับศาสนา สืบสานวัฒนธรรม ประเพณีอันดีงาม	- จำนวนร้อยละของเด็กและเยาวชนที่ได้รับบริการการศึกษา	๗๐	๘๐	๙๐	๑๐๐	เพิ่มร้อยละ ๑๐/ปี	การส่งเสริมสนับสนุนการศึกษาของเด็ก เยาวชนและประชาชนโดยทั่วไป	- จัดหาสื่อการเรียนการสอนให้โรงเรียนและศูนย์พัฒนาเด็กเล็ก	กองการศึกษา	กองคลัง
				- จำนวนเด็กและเยาวชนที่มีโอกาสศึกษาเรียนรู้ นอกสถานที่	๑๐๐	๑๐๐	๑๐๐	๑๐๐	๑๐๐ คน/ปี		- สนับสนุนการดำเนินงานด้านการศึกษาของโรงเรียนในเขตพื้นที่รับผิดชอบของ อปท.	กองการศึกษา	กองคลัง
				- จำนวนกิจกรรมโครงการที่เป็นการส่งเสริมการอนุรักษ์ ประเพณี วัฒนธรรม และรัฐพิธี	๑๐	๑๐	๑๐	๑๐	๑๐ กิจกรรม/ปี		- การจัดกิจกรรมงานประเพณีงานรัฐพิธีต่างๆ	กองการศึกษา	กองคลัง

ความเชื่อมโยงกับยุทธศาสตร์จังหวัด	ยุทธศาสตร์อปท.ในเขตจังหวัด	ยุทธศาสตร์อปท.	เป้าประสงค์	ตัวชี้วัดผลผลิต/โครงการ	ค่าเป้าหมาย				ความก้าวหน้าของเป้าหมาย	กลยุทธ์	ผลผลิต/โครงการ	หน่วยงานรับผิดชอบหลัก	หน่วยสนับสนุน
					๒๕๖๑	๒๕๖๒	๒๕๖๓	๒๕๖๔					
				- จำนวนโครงการ/กิจกรรมที่ส่งเสริมและสนับสนุน - จำนวนหมู่บ้านที่ได้รับการสนับสนุน	๘	๘	๘	๘	๘ กิจกรรม/ปี ๑๑ หมู่บ้าน	การส่งเสริมความเข้มแข็งแก่ชุมชน	- ประกวดบ้านนำอยู่ - สร้างหอกระจายข่าว - การเพิ่มประสิทธิภาพอสม. - การเสริมสร้างครอบครัวอบอุ่นเข้มแข็ง - สนับสนุนกิจกรรมกลุ่มสตรี - บำบัดทุกข์บำรุงสุขแบบ ABC - สนับสนุนกิจกรรมของสภาองค์กรชุมชน - สนับสนุนการจัดสวัสดิการชุมชนออมวันละ ๑ บาท	สำนักงานปลัดกองช่าง	กองคลัง

ความเชื่อมโยงกับยุทธศาสตร์จังหวัด	ยุทธศาสตร์อปท.ในเขตจังหวัด	ยุทธศาสตร์อปท.	เป้าประสงค์	ตัวชี้วัดผลผลิต/โครงการ	ค่าเป้าหมาย				ความก้าวหน้าของเป้าหมาย	กลยุทธ์	ผลผลิต/โครงการ	หน่วยงานรับผิดชอบหลัก	หน่วยสนับสนุน
					๒๕๖๑	๒๕๖๒	๒๕๖๓	๒๕๖๔					
				-จำนวนโครงการ/กิจกรรมที่ดำเนินการ - จำนวนครั้งที่จัดการแข่งขัน - จำนวนสนามกีฬาและศูนย์การเรียนรู้	๕	๕	๕	๕	๕ ครั้ง/ปี ๓ ครั้ง/ปี ๓ แห่ง	การนันทนาการและส่งเสริมกิจกรรมการกีฬา	- การแข่งขันกีฬาทุกระดับ - การก่อสร้างสนามกีฬาและศูนย์การเรียนรู้	กองการศึกษา กองช่าง	กองคลัง
				- จำนวนโครงการกิจกรรมที่ดำเนินการ - ร้อยละของคดีด้านยาเสพติด	๓	๓	๓	๓	๓ กิจกรรม/ปี ลดลงร้อยละ ๑๐/ปี	การป้องกันและแก้ไขปัญหายาเสพติด	- การป้องกันและแก้ไขปัญหายาเสพติด - ฝึกอบรมราษฎร เยาวชนด้านยาเสพติด - ติดตั้งกล้องวงจรปิด	สำนักงานปลัด กองช่าง	กองคลัง

ความเชื่อมโยงกับยุทธศาสตร์จังหวัด	ยุทธศาสตร์อปท.ในเขตจังหวัด	ยุทธศาสตร์อปท.	เป้าประสงค์	ตัวชี้วัดผลผลิต/โครงการ	ค่าเป้าหมาย				ความก้าวหน้าของเป้าหมาย	กลยุทธ์	ผลผลิต/โครงการ	หน่วยงานรับผิดชอบหลัก	หน่วยสนับสนุน
					๒๕๖๑	๒๕๖๒	๒๕๖๓	๒๕๖๔					
				- จำนวนโครงการกิจกรรมด้านการป้องกันและบรรเทาสาธารณภัย -จำนวนครั้งที่ดำเนินการ -ร้อยละของประชาชนได้รับการช่วยเหลือจากการประสบสาธารณภัย	๖	๖	๖	๖	๖ โครงการ	การป้องกันและบรรเทาสาธารณภัย	- ช่วยเหลือผู้ประสบภัยทางธรรมชาติ - การตั้งจุดตรวจช่วงเทศกาลสำคัญ -ฝึกอบรมอาสาสมัครป้องกันภัยฝ่ายพลเรือน (อปพร.) - สายตรวจ อปพร. ร่วมตรวจป้องกันปราบปรามอาชญากรรมและบรรเทาสาธารณภัย - ฝึกอบรมเครือข่ายอาสาสมัครป้องกันไฟฟ้า (อส.ปฟ.) - เรียงหินยาแนวป้องกันตลิ่งพัง - สร้างผนัง คสล. กั้นดินพังทลาย	สำนักงานปลัดกองช่าง	กองคลัง
					๒	๒	๒	๒	๒ ครั้ง/ปี				
					๗๐	๘๐	๙๐	๑๐๐	ร้อยละ ๑๐/ปี				

ความเชื่อมโยงกับยุทธศาสตร์จังหวัด	ยุทธศาสตร์อปท.ในเขตจังหวัด	ยุทธศาสตร์อปท.	เป้าประสงค์	ตัวชี้วัดผลผลิต/โครงการ	ค่าเป้าหมาย				ความก้าวหน้าของเป้าหมาย	กลยุทธ์	ผลผลิต/โครงการ	หน่วยงานรับผิดชอบหลัก	หน่วยสนับสนุน
					๒๕๖๑	๒๕๖๒	๒๕๖๓	๒๕๖๔					
				- จำนวนกลุ่มเป้าหมายที่ได้รับการสงเคราะห์ -จำนวนโครงการ/กิจกรรมที่ดำเนินการ	๑,๓๓๘	๑,๓๓๘	๑,๓๓๘	๑,๓๓๘	๑,๓๓๘/ปี ๔โครงการ	จัดสวัสดิการและสังคมสงเคราะห์แก่ผู้ด้อยโอกาสทางสังคม	- สงเคราะห์ผู้ด้อยโอกาสและเด็กพิเศษ -จ่ายเบี้ยยังชีพผู้สูงอายุ -จ่ายเบี้ยยังชีพพิการ -จ่ายเบี้ยยังชีพผู้ป่วยเอดส์	สำนักงานปลัด	กองคลัง
ยุทธศาสตร์ที่ ๑ การขับเคลื่อนเศรษฐกิจด้วยองค์ความรู้เพื่อสร้างมูลค่าเพิ่มทางเศรษฐกิจ	ยุทธศาสตร์ที่ ๒ ด้านเศรษฐกิจ และ การท่องเที่ยวเชิงอนุรักษ์	ยุทธศาสตร์ที่ ๔การพัฒนา ด้านเศรษฐกิจ	ชุมชนมีความเข้มแข็งทางเศรษฐกิจ ประชาชนสามารถดำรงชีพได้อย่างมีความสุข มีรายได้เพียงพอ ลดปัญหาการว่างงาน มีอาชีพเสริม	- จำนวนประชาชนที่ได้รับการส่งเสริมฝึกอบบรมอาชีพ	๑๐๐	๑๐๐	๑๐๐	๑๐๐	๑๐๐ คน/ปี	การส่งเสริมการประกอบอาชีพและยกระดับรายได้	- ฝึกอบบรมอาชีพให้แก่ประชาชน	สำนักงานปลัด	กองคลัง

ความเชื่อมโยงกับยุทธศาสตร์จังหวัด	ยุทธศาสตร์อปท.ในเขตจังหวัด	ยุทธศาสตร์อปท.	เป้าประสงค์	ตัวชี้วัดผลผลิต/โครงการ	ค่าเป้าหมาย				ความก้าวหน้าของเป้าหมาย	กลยุทธ์	ผลผลิต/โครงการ	หน่วยงานรับผิดชอบหลัก	หน่วยสนับสนุน
					๒๕๖๑	๒๕๖๒	๒๕๖๓	๒๕๖๔					
				จำนวนสถานที่จำหน่ายสินค้า	๓	๓	๓	๓	๓ แห่ง	สนับสนุนธุรกิจร้านค้าชุมชนกองทุนต่างๆในตำบล	- สร้างร้านค้าชุมชน	สำนักงานปลัดกองช่าง	กองคลัง
				จำนวนกลุ่มที่ได้รับการเสริมสภาพคล่องทางการเงินและเพิ่มประสิทธิภาพกลุ่ม - ร้อยละรายได้ของประชาชนที่ได้รับการส่งเสริมและสนับสนุน	๑๑	๑๑	๑๑	๑๑	๑๑ กลุ่ม	สนับสนุนกิจกรรมของกลุ่มอาชีพต่างๆ	- ส่งเสริมอาชีพให้ประชาชน	สำนักงานปลัด	กองคลัง

ความเชื่อมโยงกับยุทธศาสตร์จังหวัด	ยุทธศาสตร์อปท.ในเขตจังหวัด	ยุทธศาสตร์อปท.	เป้าประสงค์	ตัวชี้วัดผลผลิต/โครงการ	ค่าเป้าหมาย				ความก้าวหน้าของเป้าหมาย	กลยุทธ์	ผลผลิต/โครงการ	หน่วยงานรับผิดชอบหลัก	หน่วยสนับสนุน
					๒๕๖๑	๒๕๖๒	๒๕๖๓	๒๕๖๔					
ยุทธศาสตร์ที่ ๒ การบริหารจัดการทรัพยากรธรรมชาติและสิ่งแวดล้อมโดยมีส่วนร่วมในลักษณะประชารัฐ	ยุทธศาสตร์ที่ ๕ ด้านการจัดการทรัพยากรธรรมชาติและสิ่งแวดล้อมและพลังงาน	ยุทธศาสตร์ที่ ๕ การพัฒนาด้านการจัดการทรัพยากรธรรมชาติและสิ่งแวดล้อม	ประชาชนได้ใช้ทรัพยากรธรรมชาติอย่างเพียงพอและมีจิตสำนึกในการรักษาทรัพยากรธรรมชาติและสิ่งแวดล้อมชุมชนมีระบบกำจัดขยะมูลฝอยและสิ่งปฏิกูลที่มีประสิทธิภาพ	-จำนวนการรณรงค์และประชาสัมพันธ์เพื่อสร้างจิตสำนึกให้อนุรักษ์ทรัพยากรธรรมชาติและสิ่งแวดล้อม	๕	๕	๕	๕	๕ ครั้ง/ปี	การสร้างจิตสำนึกและความตระหนักในการรักษาทรัพยากรธรรมชาติและสิ่งแวดล้อม	- การอนุรักษ์ทรัพยากรธรรมชาติและสิ่งแวดล้อม - การปรับภูมิทัศน์ภายในหมู่บ้าน	สำนักงานปลัดกองช่าง	กองคลัง
				- จำนวนอาสาสมัครอบรมการป้องกันการทำลายทรัพยากรธรรมชาติและสิ่งแวดล้อม - จำนวนโครงการ/กิจกรรมที่ดำเนินการ	๕๕	๕๕	๕๕	๕๕	๕๕ คน/ปี				การป้องกันการทำลายทรัพยากรธรรมชาติและสิ่งแวดล้อม

ความเชื่อมโยงกับยุทธศาสตร์จังหวัด	ยุทธศาสตร์อปท.ในเขตจังหวัด	ยุทธศาสตร์อปท.	เป้าประสงค์	ตัวชี้วัดผลผลิต/โครงการ	ค่าเป้าหมาย				ความก้าวหน้าของเป้าหมาย	กลยุทธ์	ผลผลิต/โครงการ	หน่วยงานรับผิดชอบหลัก	หน่วยสนับสนุน
					๒๕๖๑	๒๕๖๒	๒๕๖๓	๒๕๖๔					
				-จำนวนสถานที่กำจัดขยะและบ่อกำจัดขยะ - จำนวนโครงการ/กิจกรรมที่ดำเนินการ	๑๑	๑๑	๑๑	๑๑	๑๑ หมู่บ้าน	การกำจัดขยะมูลฝอยและสิ่งปฏิกูล	-สร้าง บ่อกำจัดขยะ - โครงการขยะรีไซเคิล	กองช่างสำนักงานปลัด	กองคลัง
				- จำนวนพื้นที่ป่าชุมชนที่ปลูก - จำนวนโครงการ/กิจกรรมที่ดำเนินการ	๒	๒	๒	๒	๒ กิจกรรม/ปี				
				- จำนวนพื้นที่ป่าชุมชนที่ปลูก - จำนวนโครงการ/กิจกรรมที่ดำเนินการ	๒๐	๒๐	๒๐	๒๐	๒๐ ไร่/หมู่บ้าน	กิจกรรมป่าชุมชน	- กิจกรรมปลูกป่าชุมชน อนุรักษ์ป่าชุมชน	สำนักงานปลัด	กองคลัง
					๑	๑	๑	๑	๑ กิจกรรม/ปี				

ความเชื่อมโยงกับยุทธศาสตร์จังหวัด	ยุทธศาสตร์อปท.ในเขตจังหวัด	ยุทธศาสตร์อปท.	เป้าประสงค์	ตัวชี้วัดผลผลิต/โครงการ	ค่าเป้าหมาย				ความก้าวหน้าของเป้าหมาย	กลยุทธ์	ผลผลิต/โครงการ	หน่วยงานรับผิดชอบหลัก	หน่วยสนับสนุน
					๒๕๖๑	๒๕๖๒	๒๕๖๓	๒๕๖๔					
ยุทธศาสตร์ที่ ๕ การสร้างความเข้มแข็งของชุมชนและสังคม	ยุทธศาสตร์ที่ ๖ ด้านการบริหารจัดการและการบริการ	ยุทธศาสตร์ที่ ๖ การพัฒนาด้านการเมือง การบริหารจัดการและการบริการ	ศักยภาพในการทำงาน บริหารงาน อำนาจความ สดวก ให้บริการแก่ ประชาชนการ เผยแพร่ความรู้ ทางด้าน การเมือง การ ปกครองใน ระบบ ประชาธิปไตย อันมี พระมหากษัตริย์เป็นประมุข โดยประชาชนมีส่วนร่วมใน กิจกรรม การเมืองมี ประสิทธิภาพ ทัวถึง	- จำนวน หมู่บ้านที่ เข้าร่วม เวที ประชาคม - ร้อยละ ของ ผู้เข้าร่วม เวที ประชาคม	๑๑	๑๑	๑๑	๑๑	๑๑ หมู่บ้าน เพิ่มขึ้นร้อยละ ๑๐/ปี	การส่งเสริม การมีส่วนร่วม ในรูป ประชาคม	จัดเวทีประชาคม และจัดกิจกรรม ชุมชน	สำนักงานปลัด	กองคลัง

ความเชื่อมโยงกับยุทธศาสตร์จังหวัด	ยุทธศาสตร์อปท.ในเขตจังหวัด	ยุทธศาสตร์อปท.	เป้าประสงค์	ตัวชี้วัดผลผลิต/โครงการ	ค่าเป้าหมาย				ความก้าวหน้าของเป้าหมาย	กลยุทธ์	ผลผลิต/โครงการ	หน่วยงานรับผิดชอบหลัก	หน่วยสนับสนุน
					๒๕๖๑	๒๕๖๒	๒๕๖๓	๒๕๖๔					
				-จำนวนกิจกรรมรณรงค์การเลือกตั้ง - จำนวนการเลือกตั้งนายกและสมาชิกสภา อบต.	๑	๑	๑	๑	๑ ครั้ง/ปี ๑ ครั้ง/ปี	การส่งเสริมความรู้ความเข้าใจเกี่ยวกับกิจการของ อบต.และการบริหารปกครองตามระบอบประชาธิปไตย	- กิจกรรมรณรงค์การเลือกตั้ง -การจัดการเลือกตั้งทั่วไปและเลือกตั้งซ่อมนายกและสมาชิกสภา อบต.	สำนักงานปลัด	กองคลัง
				- จำนวนการฝึกอบรมศึกษาดูงาน ร่วมกิจกรรม	๑	๑	๑	๑	๑ ครั้ง/ปี	การพัฒนาบุคลากร	-การพัฒนาศักยภาพผู้บริหาร สมาชิกสภาฯ พนักงานส่วนตำบลและผู้นำชุมชน	สำนักงานปลัด	กองคลัง

ความเชื่อมโยงกับยุทธศาสตร์จังหวัด	ยุทธศาสตร์อปท.ในเขตจังหวัด	ยุทธศาสตร์อปท.	เป้าประสงค์	ตัวชี้วัดผลผลิต/โครงการ	ค่าเป้าหมาย				ความก้าวหน้าของเป้าหมาย	กลยุทธ์	ผลผลิต/โครงการ	หน่วยงานรับผิดชอบหลัก	หน่วยสนับสนุน
					๒๕๖๑	๒๕๖๒	๒๕๖๓	๒๕๖๔					
				- จำนวนผู้ค้างชำระภาษีลดลง - จำนวนครั้งที่มีการปรับปรุงประสิทธิภาพการจัดเก็บภาษี - ร้อยละของรายได้ที่เพิ่มขึ้นของการจัดเก็บภาษี	๖๐	๕๐	๔๐	๓๐	ร้อยละ ๑๐/ปี ๑ ครั้ง/ปี ร้อยละ ๑๐/ปี	การพัฒนารายได้	- จัดทำแผนที่ภาษี	กองคลัง	
				- ร้อยละวัสดุครุภัณฑ์สำนักงานเพียงพอกับการปฏิบัติงาน	๖๐	๗๐	๘๐	๙๐	ร้อยละ ๑๐/ปี	การพัฒนาการจัดหาและปรับปรุงเครื่องมือเครื่องใช้และสถานที่ปฏิบัติงานให้เพียงพอมีประสิทธิภาพ	- จัดซื้อและปรับปรุงครุภัณฑ์ในการปฏิบัติงาน	สำนักงานปลัดกองคลัง	กองช่าง

